



RAPPORT TECHNIQUE D'ANALYSE DES RESULTATS (HEA Outcome Analysis)

PAYS :

SENEGAL

Date de l'analyse: 7 au 8 mars 2014

Période de couverte par l'analyse : Octobre 2013 - Septembre 2014

RESUME EXECUTIF

Sous l'égide du PAM et du SE/CNSA, le Groupe de travail HEA a procédé à l'analyse des résultats du 7 au 8 mars 2014. Cette analyse s'inscrit dans le cadre de la mise en œuvre des activités du projet HEA prévue dans les pays 7 pays d'intervention. Ainsi contrairement à l'analyse du mois de janvier, celle-ci a été marquée par l'utilisation des données définitives de la campagne agricole 2013/2014. A cela s'ajoute une projection des prix du panier durant la période de soudure mais également la prise en compte des recommandations du FEG issues de la revue du mois de Janvier.

Au terme de l'analyse, une situation de l'insécurité alimentaire et des moyens d'existence dans les départements de Matam, Kanel, Ranérou dans la région de Matam et le département de Tamba dans la région de Tambacounda a été dressée avec comme principales tendances :

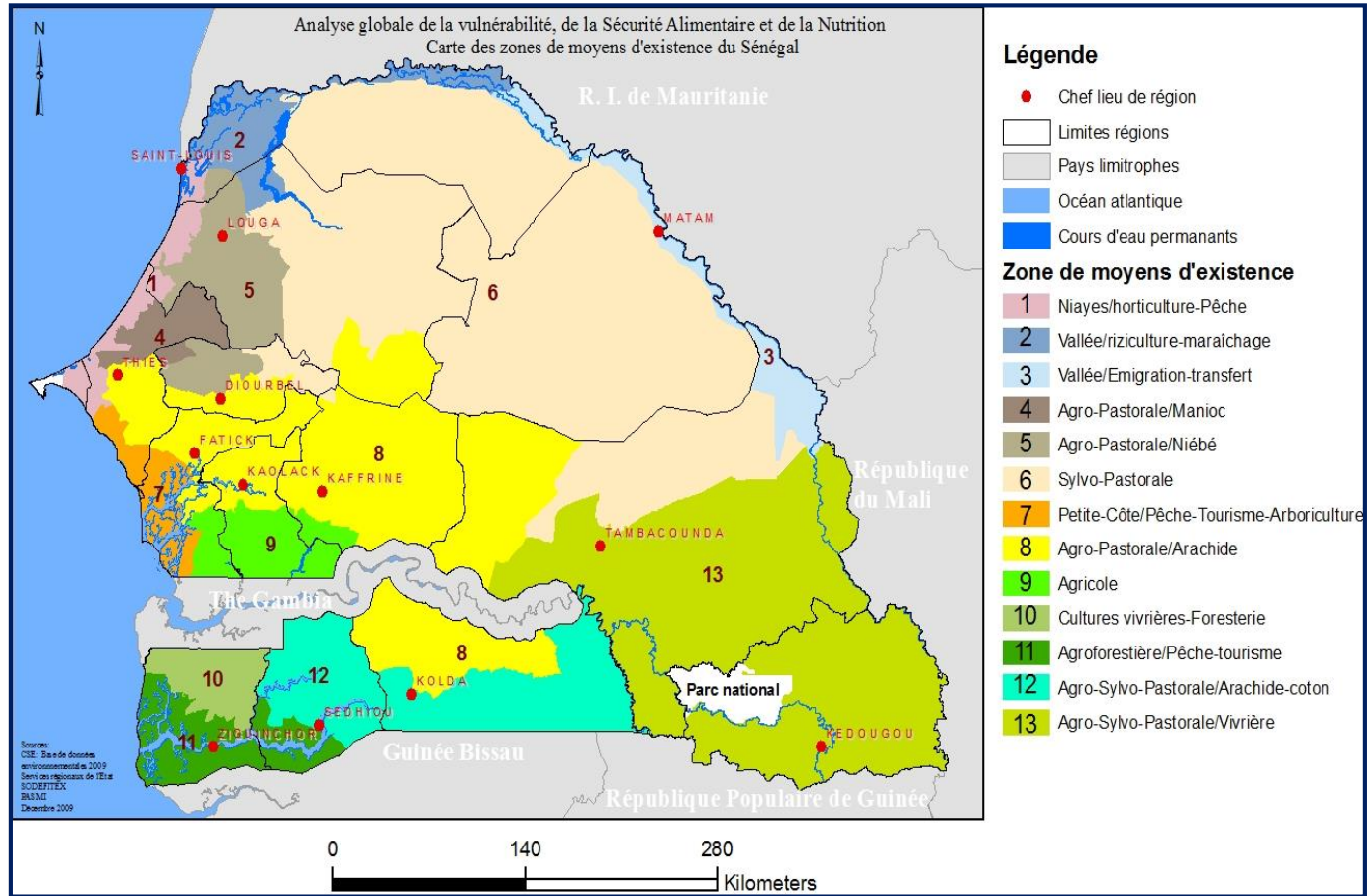
- Dégradation de la situation dans le département de Ranérou due à la mauvaise campagne mais surtout à l'épuisement précoce du tapis herbasse.
- Une forte baisse de la production agricole qui est respectivement de - 67% à Ranérou (avec comme année de référence 2010-2011) et -35% pour Matam et Kanel (avec comme année de référence 2009-2010).
- Les prix des céréales sur les marchés ont légèrement augmentés 4 à 15% par rapport aux années de référence 2009/2010 et 2010/2011.
- Une situation alimentaire du bétail difficile avec le départ précoce en transhumance du fait de l'épuisement précoce du tapis herbacé. Néanmoins nous constatons une légère hausse de 2 à 5% des prix comparés à l'année précédente.
- Nous n'avons pas noté de déficit de survie dans les tous les départements analysés.
- Des déficits de protections de moyen d'existence ont été observés dans les départements de Ranérou, Matam, Kanel et Tambacounda.
- Les déficits observés dans les départements de Matam et Kanel sont localisés dans les parties diéri¹ de ces deux départements.

Principales Recommandations :

- Diligenter une intervention humanitaire dans les zones ayant enregistré des déficits protection de moyens d'existence afin d'amoinrir les impacts probables de ces déficits sur les groupes concernés. (TP et P)
- Continuer à suivre l'évolution des paramètres notamment les prix dans tous les départements tout en améliorant la qualité de la collecte.
- Présenter les résultats dans la réunion du cadre harmonisé.
- Élargir la période d'analyse à 3 ou 4 jours pour permettre de bien argumenter les variations.

¹ est un terme géographique d'origine [toucouleur](#) qui désigne les terres non inondables de la vallée d'un fleuve, par opposition au [Walo](#)² (ou Wallo), les terres cultivées dans la partie inondée par les crues annuelles du fleuve.

I. DESCRIPTION DES ZONES DE MOYEN D'EXISTENCE



Carte des zones de moyens d'existence du Sénégal

Profil des moyens de d'existence	Année de référence
ZME 13 Agro-Sylvopastorale	2009-2010
ZME 03 Diéri Vallée émigration/transfert	2009-2010
ZME 03 Walo Vallée émigration/transfert	2010-2011
ZME 06 Sylvo pastorale	2010-2011

ZME n°3, n°6 et n°13	
Principales productions	<p>Dans la zone de moyen d'existence n°3 (ZME n°3), la production agricole est moyenne à faible. Elle permet la couverture des besoins des populations dans la fourchette « 22-58%» selon les groupes socio-économiques. On y distingue 3 systèmes de cultures : le système de cultures irriguées, celui de cultures sous pluies et celui de cultures de décrue. La production agricole est assez diversifiée. Les principales productions agricoles sont: le riz et le maïs irrigués, le sorgho et le mil produits sous pluies mais aussi le niébé, la patate douce et le sorgho cultivés en décrue.</p> <p>Dans la ZME n°6, l'agriculture est peu développée à cause de la prédominance de l'élevage. La production agricole permet de satisfaire les besoins caloriques des ménages entre 20 et 33%. Les principales productions agricoles sont : le mil et le maïs sous pluies.</p> <p>Dans la ZME n°13, la production agricole est relativement développée et est également assez diversifiée. Elle est essentiellement sous pluies. La couverture des besoins caloriques des différents groupes socio-économiques grâce à la production agricole oscille entre 37 et 72%. Les principales productions sont le maïs, le sorgho, le mil, l'arachide, le coton et le fonio.</p>
Sources de Revenus	<p>Dans la ZME n°3, les revenus des ménages proviennent principalement des transferts, de l'agriculture, de la vente du bétail pour tous les groupes socio-économiques. Mais ce sont les Nantis qui en tirent les plus gros revenus. Le petit commerce procure également des revenus surtout aux Nantis et aux Moyens. Le travail agricole et les constructions procurent des revenus mais surtout aux Très Pauvres et Pauvres.</p> <p>Dans la ZME n°6, les revenus des ménages proviennent essentiellement de la vente du bétail et du lait et de ses sous – produits. Les revenus procurés aux groupes des Nantis et Moyens sont beaucoup plus important que ceux des très Pauvres et Pauvres. L'exploitation forestière (vente de bois de chauffe et de charbon) et le travail agricole fournit des revenus mais surtout aux Très Pauvres et Pauvres.</p> <p>Dans la ZME n°13, les revenus des Nantis et des Moyens proviennent principalement de la vente de la production agricole, du bétail et du charbon de bois. Les groupes des Très Pauvres et Pauvres tirent des revenus modestes de la vente de la production agricole, du bétail, du bois de chauffe et du charbon de bois mais aussi du travail agricole.</p>
Bétail	<p>L'effectif du cheptel est assez important dans les 3 différentes ZME, notamment dans la ZME n°6. Il se compose essentiellement de petits ruminants mais le nombre de bovins et volaille est relativement important. La vente des petits ruminants et de la volaille contribuent beaucoup à la sécurité alimentaire des ménages pour tous les groupes socio-économiques.</p>
Les principaux chocs	<p>Dans les deux ZME n°3 et n°6, les chocs les plus fréquents auxquels les populations sont confrontées sont : les oiseaux granivores et la mauvaise pluviométrie.</p> <p>Dans la ZME n°3, les inondations causées par la crue du fleuve Sénégal et ses affluents et défluent et la baisse des transferts d'argent sont également des chocs subis par les ménages de la ZME n° 3.</p> <p>Dans la ZME n°13, la mauvaise pluviométrie est le choc le plus récurrent.</p> <p>Dans toutes les 3 ZME, les populations indexent la hausse des cours mondiaux des céréales.</p>

II- LES SCENARIOS DEVELOPPES

Dans le cadre de cette analyse, le GTHEA a développé le scénario ci-dessous en se basant sur les séries de prix des 5 dernières années, les prix issus de l'analyse de marché de février 2014 et de la projection des prix effectuée jusqu'en juin 2014. Cette projection a permis d'estimer une hausse de 4 à 15% pour les céréales de base dans les départements analysés. Les hypothèses ayant sous-tendu le scénario sont les suivantes :

- La situation pluviométrique serait relativement bonne dans l'ensemble des zones de moyens d'existences;
- Une légère hausse de 10% des prix des céréales sur les marchés;
- Une légère hausse du prix des animaux sur les marchés locaux ;
- Revenu tiré de l'exode serait en baisse à cause des crises qui sévissent dans les pays de destination.
- Revenu tiré de la main d'œuvre serait stable;
- La situation Sécuritaire serait relativement calme dans l'ensemble du territoire.

La présente analyse utilise les résultats définitifs de la campagne agricole 2013/2014. Ainsi elle actualise la dernière analyse effectuée en janvier 2014 et qui avait utilisé les résultats provisoires publiés en octobre 2013.

Par ailleurs, les prix au producteur du mois de février 2014, des marchés d'Agnam et d'Orkadière dans les départements de Matam et Kanel ont été utilisés pour la spécification des prix des produits agricoles pour la zone 3. Pour Tambacounda ce sont les prix du marché de Kouthiaba qui ont permis de spécifier les problèmes.

Le scénario élaboré repose sur une hypothèse de projection des prix du panier des céréales de base (sorgho, mil, maïs et riz) pour la période de soudure de juin à août 2014.

On constate une hausse de 15% et de 12% des prix des céréales de base dans le département de Tambacounda et Ranérou, ceci correspondrait à une hausse respective de 2% et 3% par rapport à la dernière analyse du mois de janvier 2014.

Enfin, les participants ont revu la spécification des revenus tirés des travaux agricoles, des constructions, des transferts, de l'auto-emploi et de la pêche.

Les échanges sur l'ampleur de la baisse des revenus procurés par les transferts d'argent dans la ZME n°3, notamment, pour le profil Matam Dièri, ont permis une révision à la hausse de 67% en janvier 2014 à 90% pour l'Outcome analysis de mars 2014.

De même, à la lumière des informations fournies par les spécialistes, les revenus issus de la construction et du travail agricole ont été revus à la baisse.

III- SITUATION ALIMENTAIRE ET PERSPECTIVES

3.1- Période de couverture de l'analyse

L'analyse couvre toute l'année de consommation d'octobre 2013 au mois de septembre 2014. Cette plage temporelle d'analyse permet d'apprécier la situation alimentaire projetée durant la période de soudure qui se caractérise souvent par une érosion du revenu des ménages, des stocks alimentaires issus de la production agricole et par des prix élevés. Cette analyse fournit aux acteurs en charge de l'assistance humanitaire des informations sur les déficits de protection ou de survie dans chaque ZME afin de prendre les décisions les plus idoines.

3.2- Analyse des résultats par zone de moyen d'existence

Dans les différentes zones de moyens d'existence analysées, seul les groupes des très pauvres sont concernés par les déficits de protection des moyens d'existence.

3.2.1-La ZME 3 (Valléeémigration-transferts)

Deux profils ont été réalisés dans cette zone qui couvre les départements de Matam et de Kanel. Le profil Matam-Dièry réalisé en 2011 a pour année de référence septembre 2009 –octobre 2010 ; tandis que le profil Matam-Walo dont la collecte des données a eu lieu en 2013 a pour année de référence Septembre 2010 - Octobre 2011.

Chaque département possède une partie dans la zone du Diery et une autre dans la zone du Walo. La partie Walo est adossée au fleuve Sénégal ou à ses affluents ou défluent ; c'est le domaine des cultures irriguées et de la pêche. Quant à la partie Diery, elle se situe entre la zone du Walo et le Ferlo ; c'est le domaine de l'agriculture pluviale et les effectifs du cheptel y sont plus importants en comparaison avec le Walo. Les deux parties réunies font la ZME 3 qui s'étend aussi sur une partie des départements de Bakel et Podor et sur la même configuration géographique (Walo et Diery).

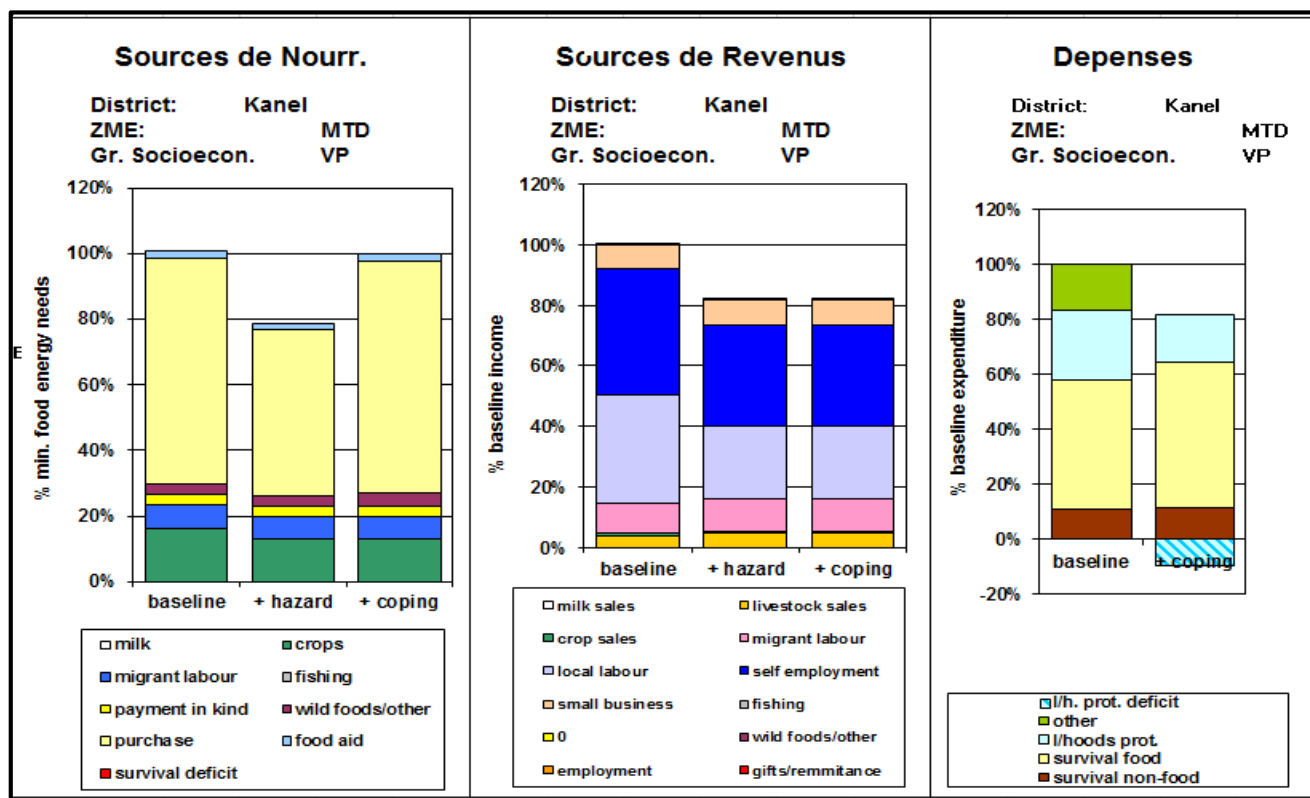
A l'issue de l'exercice d'analyse des résultats, c'est seulement au niveau du profil de la zone Diery qu'il a été enregistré un déficit de protection des moyens d'existence qui intéresse 45 542 personnes dont 25 884 personnes dans le département de Matam et 19 658 dans celui de Kanel.

Cette situation s'explique essentiellement par la baisse importante de la production des principales spéculations. Dans le département de Kanel il a été enregistré des baisses respectives de 79%, 36% et 40% des productions de sorgho, maïs et mil par rapport à l'année de référence. Ces niveaux de baisse élevés démontrent que la campagne agricole a été mauvaise dans le département de Kanel.

Par ailleurs, on constate aussi une baisse des revenus de construction, de l'auto emploi et surtout des transferts ; autant de facteurs qui ont impacté négativement sur les moyens d'existence des ménages les plus pauvres.

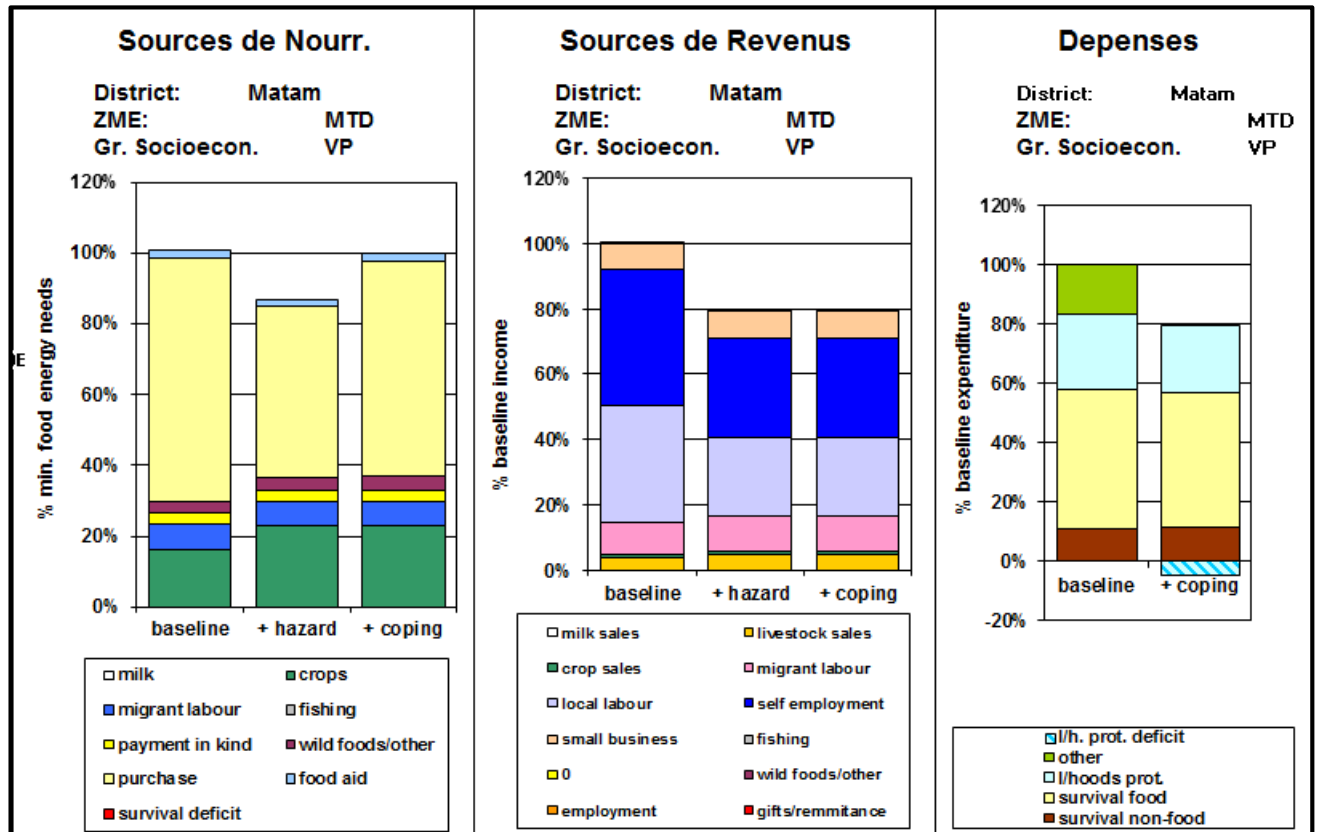
Enfin, il a été noté un renchérissement du coût de la vie avec une hausse de 9% des prix des céréales de base.

Déficit du département de KANEL



Le département de Matam n'est guère mieux loti. Par rapport à l'année de référence, les niveaux de production des principales spéculations accusent des baisses significatives de 87% et 99% respectivement pour le sorgho et le maïs. La baisse des revenus tirés des transferts et la hausse des prix des céréales de base est également de 9% a aussi contribuer au déficit de protection des moyens d'existence.

Déficit du département de MATAM



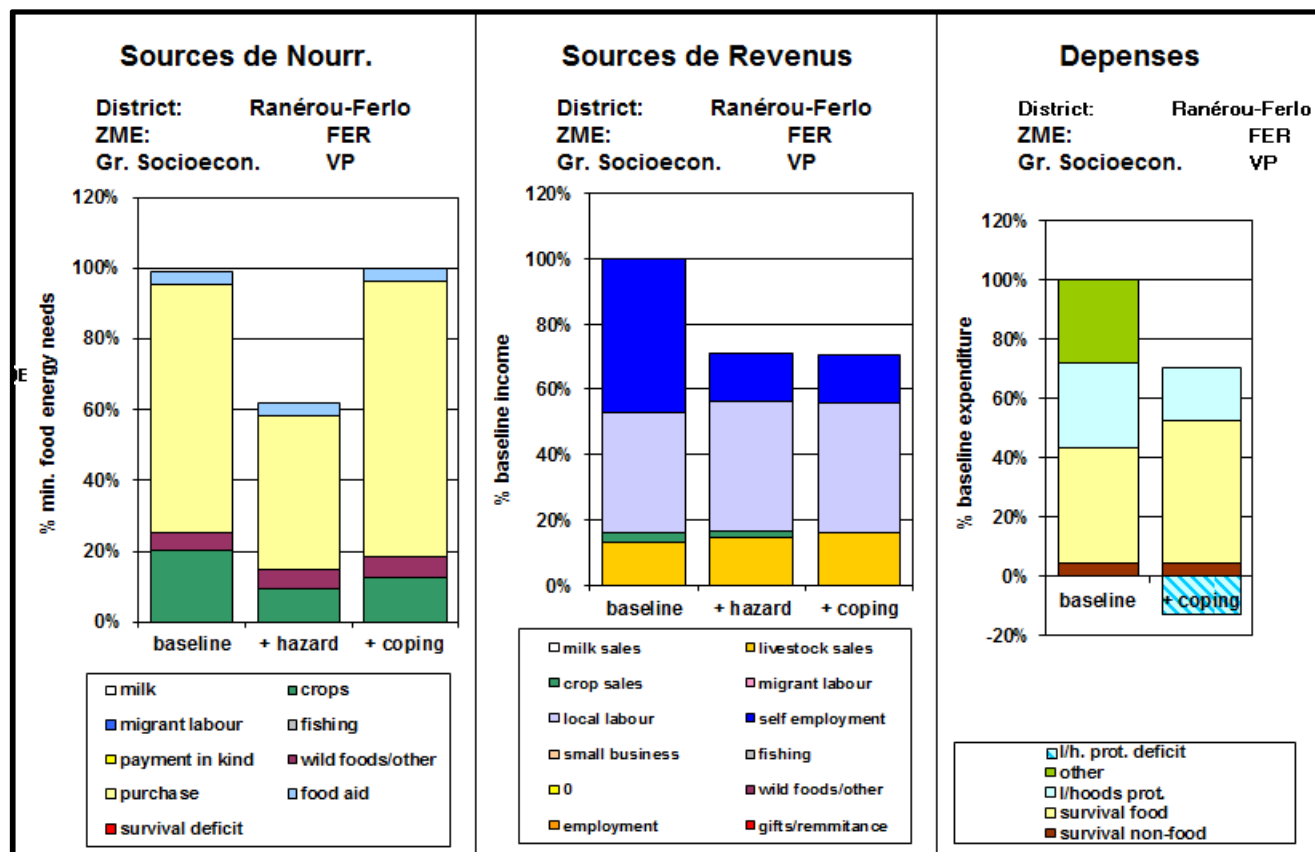
3.2.2-La ZME 6 (Sylvo-pastorale)

Dans la zone de moyens d'existence, il a été noté un déficit de protection des moyens d'existence de 12%. En effet, la zone Sylvo-pastorale a été affectée par un déficit pluviométrique qui n'a pas permis un développement correct du couvert végétatif et du pâturage. La transhumance a été précoce et le département a enregistré une baisse générale des principales spéculations agricoles. Cette situation est aggravée par une hausse de 12% du prix des céréales de base.

Ces éléments ont contribué à éroder les moyens d'existence des très pauvres qui dépendent largement du marché avec 70% d'achats de nourriture.

La baisse substantielle des revenus tirés de l'auto-emploi, dont la principale activité est la vente des produits de cueillette, est la cause du déficit de protection des moyens d'existence ; les ménages très pauvres ne parviennent pas à combler la perte de revenus qui résulte de la diminution des activités de commercialisation des produits de cueillette.

Déficit du département de RANEROU



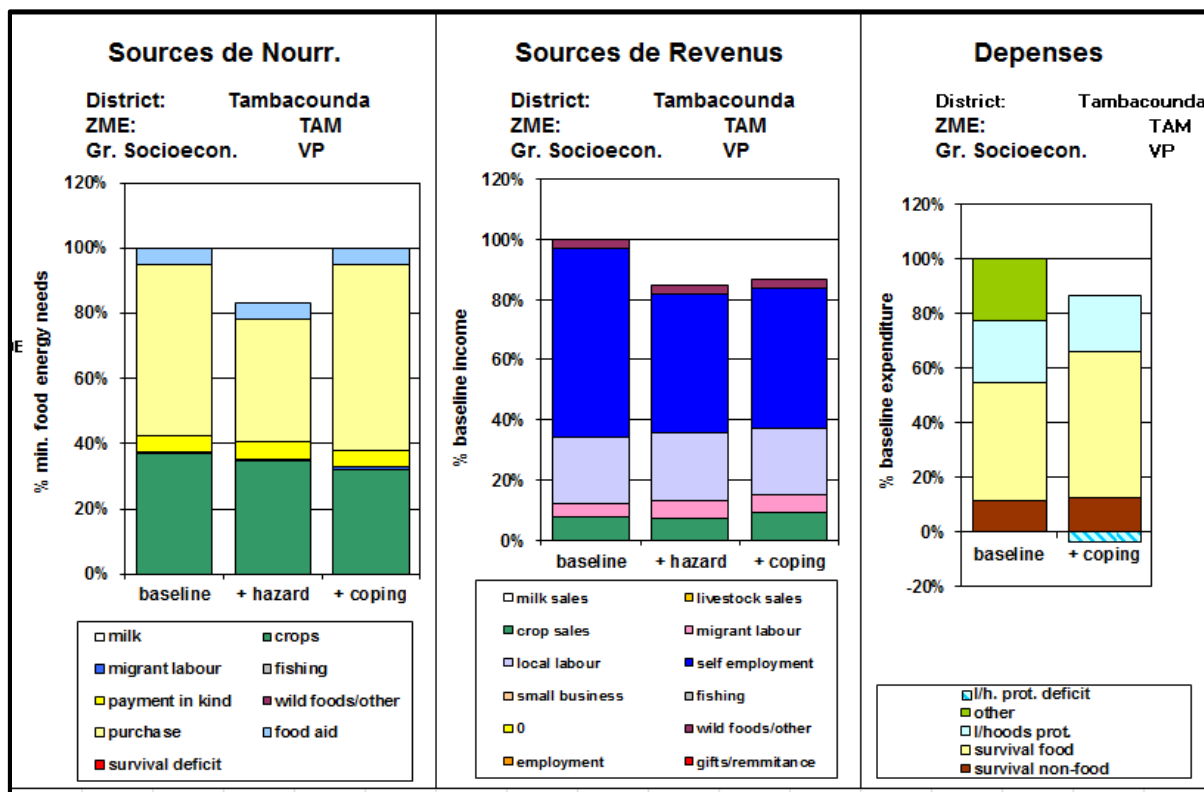
3.2.3-La ZME 13 (Agro-Sylvo-pastorale/vivrière)

La ZME n°12 connaît également un déficit de protection des moyens d'existence qui affecte le groupe des Très Pauvres.

Par rapport à l'année de référence, le département de Tambacounda enregistre une baisse importante du niveau de production des cultures vivrières telles que le sorgho (26%), le mil (26%). Le coton, culture de rente, connaît une baisse de production de 40%.

Les prix à consommation enregistrent une hausse de 15% par rapport à l'année de référence. L'auto-emploi principale source de revenus des ménages très pauvres. Ces derniers accusent un déficit de protection des moyens d'existence de 5%.

Déficit du département de TAMBACOUNDA



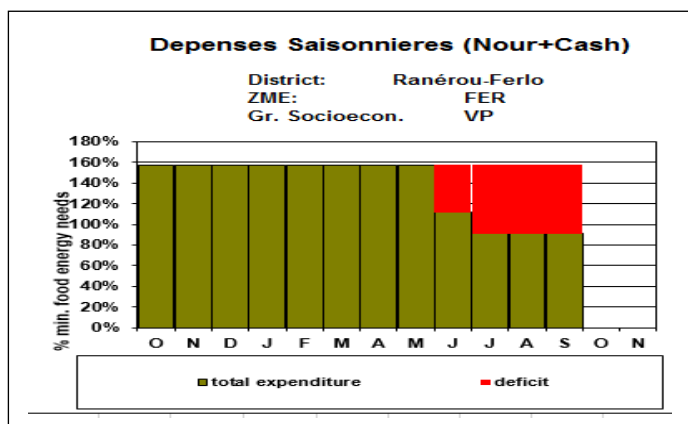
IV- RESUME DES RESULTATS PAR RAPPORT AUX DEUX SEUILS

Avec une production agricole très mauvaise voire catastrophique (Ranérou) comparée à l'année de référence, nous pouvons naturellement noter une baisse du pouvoir d'achat de ménages très pauvres due d'une part à la forte hausse des prix du panier de base et d'autre part des revenus tirés de l'exode/émigration. En outre, une détérioration des termes de l'échange bétail/céréales est observée dans la région de Matam. En effet, par rapport à la situation de référence, le prix moyen de la céréale de base a augmenté de 15% contre 2% seulement pour le prix des animaux dans le département de Ranérou. La période de déficit s'étale de Juin à Septembre 2014.

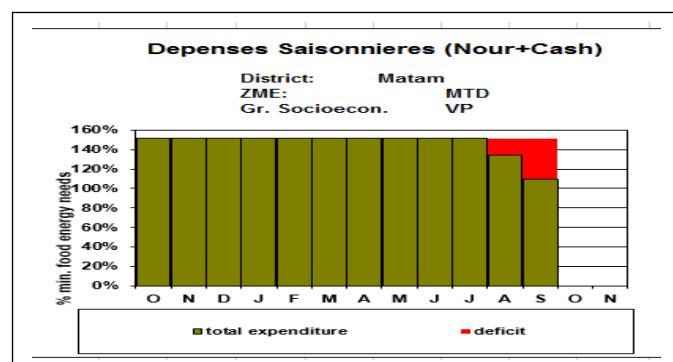
Country	Region	LZ Code	LZ description	Baseline	Wealth Groups	% Population	Timing of Deficit	Survival Deficit	Déficit de protection des moyens d'existence (en % Kcal)
SENEGAL	Matam	SN06	Zone	Ranéroú Ferlo	VP	13%	Juin-septembre		20%
					P	39%			
					M	33%			
					BO	15%			
		SN03	Zone Vallée :	Matam Walo	VP	16%			
					P	32%			
					M	28%			
					BO	24%			
		SN03	Zone Vallée :	Matam Diéri	VP	21%	Juin-sept(Kanel) et août- sept (Matam)		19%
					P	30%			
					M	32%			
					BO	17%			
	Tamba	SN13	Zone	Tambacounda	VP	17%	Aout-Septembre		4%
P					34%				
M					30%				
BO					19%				

V- SAISONNALITE DES DEFICITS

Seuls les groupes socio-économiques des Très Pauvres au niveau des différentes zones de moyens d'existence enregistrent des déficits de protection de leurs moyens d'existence.



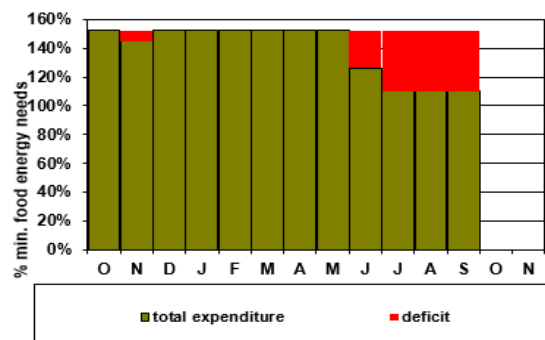
Les dépenses liées à la consommation alimentaire seront assurées pendant 8 mois. Par conséquent à partir de Juin les ménages feront probablement face à un début de déficit de protection des moyens d'existence et ce jusqu'au mois de septembre. Ainsi une assistance sera nécessaire car le pouvoir d'achat a fortement baissé ce qui de facto engendre des difficultés liées à l'accessibilité aux marchés caractérisés par une hausse des prix des denrées de base et qui demeurent leur seul recours pour survivre.



Les dépenses liées à la consommation alimentaire seront assurées pendant 10 mois. Ainsi à partir d'Aout les ménages feront probablement face à un début de déficit de protection des moyens d'existence et ce jusqu'au mois de septembre. Ainsi une assistance sera nécessaire car le pouvoir d'achat a fortement baissé ce qui rend difficile l'accès aux marchés caractérisés par une hausse des prix des denrées de base et qui demeurent leur seul recours pour survivre.

Depenses Saisonieres (Nour+Cash)

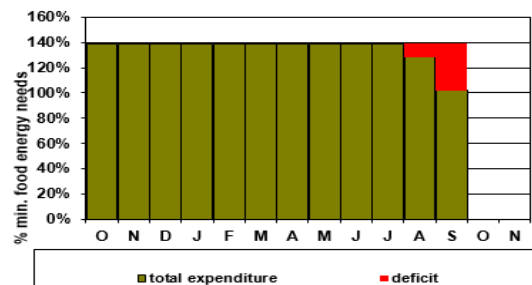
District: Kanel
ZME: MTD
Gr. Socioecon. VP



Dans la partie diéri du département de Kanel, les dépenses liées à la consommation alimentaire seront assurées pendant 7 mois. Ainsi à partir de juin les ménages feront probablement face à un début de déficit de protection des moyens d'existence et ce jusqu'au mois de septembre. Ainsi une assistance sera nécessaire car le pouvoir d'achat a fortement baissé ce qui rend difficile l'accès aux marchés caractérisés par une hausse des prix des denrées de base et qui demeurent leur seul recours pour survivre. Un léger déficit est observé en début d'année du principalement à la baisse drastique des revenus tirés de la récolte.

Depenses Saisonieres (Nour+Cash)

District: Tambacounda
ZME: TAM
Gr. Socioecon. VP



Pour le département de Tamba, les dépenses liées à la consommation alimentaire seront assurées pendant 10 mois. Ainsi à partir d'août les ménages feront probablement face à un début de déficit de protection des moyens d'existence et ce jusqu'au mois de septembre. Ainsi une assistance sera nécessaire car le pouvoir d'achat a fortement baissé ce qui rend difficile l'accès aux marchés caractérisés par une hausse des prix des denrées de base et qui demeurent leur seul recours pour survivre.

Tableau : Période déficit des moyens d'existence des Très Pauvres

Zone de moyen d'existence	Période de déficit
Ranérou Ferlo	juin à septembre
Matam Diery	août et septembre
Kanel Diery	juin à septembre
Tambacounda	août et septembre

Durant ces périodes de déficit, sans assistance, les ménages seront confrontés à des difficultés alimentaires en pleine période de travaux agricoles. Les ménages très pauvres ont totalement épuisé leurs stocks et dépendent exclusivement du marché. S'ils ne sont pas soutenus ils auront tendance effectivement à brader leur bien productif et réaffecter ces revenus à l'achat de nourriture.

VI- OPTION DES REPONSES/RECOMMANDATIONS

Durant la période de soudure (juin à septembre), la situation alimentaire des ménages se caractérise en général par l'épuisement des stocks céréales issus de la production agricole et une érosion des sources de revenus des ménages ruraux. Ainsi ils sont confrontés au dilemme de la disponibilité et l'accessibilité aux céréales de base.

Afin de faire face aux déficits, il est recommandé de mener des actions visant à protéger et à maintenir les moyens d'existence. Ces actions seront centrées sur la catégorie sociale des Très Pauvres pour 4 mois pour les ZME de Kanel, Diery et Ranérou Ferlo et pour 2 mois pour les ZME de Matam Diery et Tambacounda.

VII - CONCLUSION

La présente analyse a été effectuée en utilisant les résultats définitifs de la campagne agricole 2013/2014 et en actualisant les prix des céréales de base (prix de février 2014 et prix projetés).

Les résultats définitifs de la campagne agricole confirment la mauvaise campagne agricole 2013/2014 dans les 4 ZME étudiées. Les baisses des productions des céréales de base sont en général supérieures à 26% par rapport aux années de référence considérées dans les différentes ZME. Dans certaines ZME, la baisse de production de certaines spéculations est supérieure à 50%.

En comparaison à la situation qui prévalait en janvier 2014, la présente analyse note une dégradation de la protection des moyens d'existence pour les ménages Très Pauvres dans les 4 ZMEs, pour la période soudure (Juin à Septembre).

Cette détérioration est plus précoce pour les ZME de Kanel et Ranérou Ferlo où le déficit de protection des moyens d'existence va durer 4 mois, à partir de juin 2014. Le déficit interviendra en Août et Septembre seulement pour les ZME de Matam Diery et de Tambacounda.

Cette période durant laquelle les déficits sont observés est très délicate pour les producteurs agricoles avec les semis, les sarclo-binages, les épandages d'engrais. Ce sont des opérations déterminantes dans le niveau de rendement agricole attendu. La situation alimentaire souvent vécue durant la soudure contribue à maintenir beaucoup de ménages dans un cercle vicieux de reproduction de la précarité de la sécurité alimentaire.

VII- ANNEXES

Annexe I : Tableau récapitulatif des valeurs des paramètres clés (spécification des problèmes)

Département	spécification probleme production						
	Sorgho	mais	mil	riz	niébé	Arachide	Coton
Tambacounda	74%	132%	74%	212%	87%	108%	60%
Matam	13%	1%	60%	121%	23%	75%	
Kanel	21%	64%	60%	122%	150%	267%	
Ranérou ferlo	8%	83%	33%		44%		

Département	Specification probleme Prix									
	denrée de base	mais	niébé	arachide	Sorgho	Coton	Riz	Patate	mil	
Tambacounda	115%	136%	152%	103%	119%	124%				126%
Matam	104%				127%					
Kanel	109%				152%		118%	115%		
Ranérou ferlo	112%	150%								117%

Département	Sources de revenus									
	Bovins	Caprins	Ovins	Lait	Cultivation	Construction	Exode	Auto Emp	Transfers	Pêche
Tambacounda	105%	105%	102%	100%		100%	115%			
Matam	105%	105%	102%	100%	100%	90%			90%	104%
Kanel	105%	105%	102%	100%		90%		65%	90%	104%
Ranérou ferlo	100	105%	102%	113%		100%				

Annexe II: liste des participants à l'analyse OA de mars 2014.

	PARTICIPANTS	STRUCTURE
1	MOUSTAPHA NIANG	Direction de l'Analyse, la Prévision et des Statistiques Agricoles (DAPSA)
3	KHADY KANE	Direction de l'Elevage et des Productions Animales (DEPA)
4	MOUSSA NIANG	Commissariat à la Sécurité Alimentaire (CSA)
5	MOUSSA GUEYE	Secrétariat Exécutif du Conseil National de Sécurité Alimentaire (SE/CNSA)
6	SOKHNA GUISSÉ	Secrétariat Exécutif du Conseil National de Sécurité Alimentaire (SE/CNSA)
7	MOMATH CISSE	Agence Nationale de la Statistique et de la Démographie (ANSD)
8	IBRAHIMA DRAME	Croix Rouge Sénégalaise (CRS)
9	SEYNABOU DIOUF MBOUP	Direction de l'Agriculture (DA)
10	ROSE MARIE SAGNA	CARITAS
11	NICK ANDERSON	SAVE THE CHILDREN US
12	KOKOU AMOUZOU	PAM
13	Mouhamadou DIAW	SAVE THE CHILDREN REGIONAL OFFICE (FACILITATEUR)

