



**Résultats de l'Analyse des Scénarii du Niger,
Basée sur l'Approche de l'Economie des Ménages
(AEM):
Dakar du 13 au 16 décembre 2016**



USAID
FROM THE AMERICAN PEOPLE



Contenu de la présentation

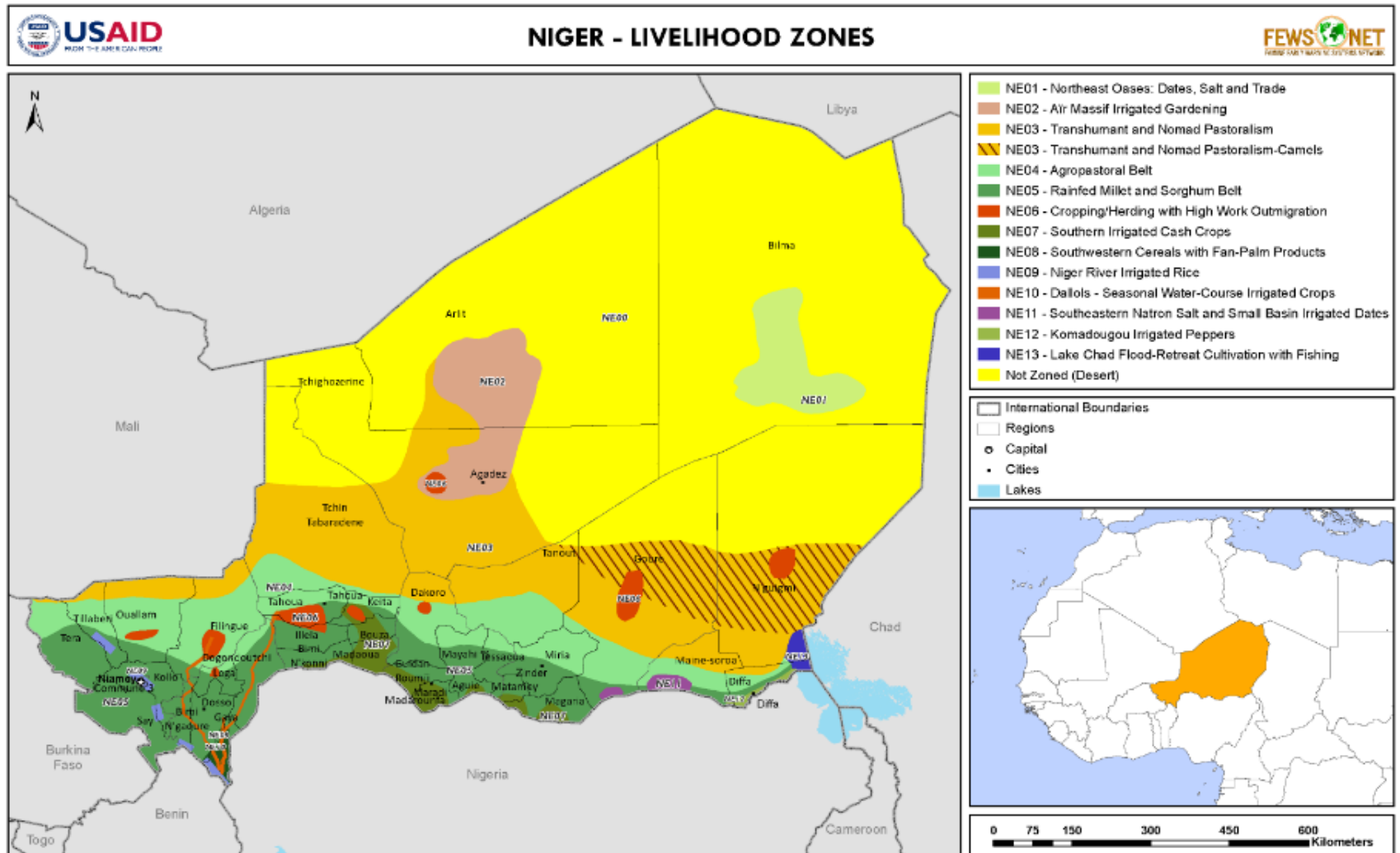
1. Rappel sur les profils HEA existant dans Au Niger;
2. Les hypothèses développées /spécifications des problèmes;
3. Les résultats obtenus;
4. Les options de réponse proposées selon les résultats;

I. Rappel sur les profils HEA existant dans Au Niger (Réalisations);

- ❑ Le Niger compte 14 zones des moyens après la mise à jour de la carte en 2012;
- ❑ Vingt trois (26 profils HEA réalisés dont 2 urbains) dans 8 zones de moyens d'existences,
- ❑ Quatre LIAS (Irriguée, agricole, agropastorale, pastorale)
- ❑ Réalisation de la collecte des données sur paramètres clés dans 18 profils;
- ❑ L'analyse a touché 18 profils, donc 8 profils non analysés;

1. Rappel sur les profils HEA existant dans Au Niger; (Carte)

Carte des zones des moyens d'existence



2. Les hypothèses développées /spécifications des problèmes; (hypothèses)

- Le contexte sécuritaire du pays serait d'une manière globale calme, à l'exception de la région de Diffa où prévaut une situation humanitaire assez préoccupante ;
- La prochaine campagne agropastorale serait comparable à celle de l'année de référence pour chaque profil ;
- Le Niger étant un pays très dépendant du Nigeria dans ses rapports économiques, toutes fluctuations de la Naira impacte sa sécurité alimentaire. Ainsi, il a été observé une dépréciation de la Naira par rapport au Fcfa, une persistance de cette situation pourraient impacter négativement les marchés frontaliers ;
- L'accessibilité aux marchés serait normale, mais les prix de céréales de bases seraient en hausse légères, dont le pic serait à la période de soudure entre les mois de juillet à septembre 2017

3. Les résultats obtenus

□ **A l'issue de cette analyse des résultats suivant ont été observés:**

A. Les zones non déficitaires : Sur les dix huit (18) profils analysés, neuf (9) n'ont ni déficit de survie, ni de protection de moyen d'existence.

B. Les zones déficitaires: neuf (9) zones en difficultés alimentaires au cours de l'année. Ces déficits observés varient selon les groupes socio-économiques (en particulier chez les TP et P), la période, ainsi que le degré.

NB: 50% des zones analysées présentent des déficits soient de survie et où de protection

Les résultats obtenus (zones déficitaires suite)

Analyse des résultats par zone de moyen d'existence en déficits : (Résumé)

Country	LZ Code	LZ description	Baseline	Wealth Groups	% Population	Timing of Deficit	Survival Deficit	LP Deficit (%Kcal)	Region
NIGER	NE04	Zone Agropastorale	Mainé Soroa	VP	14%	nov, dec fev, mars, sep	0%	8%	Diffa
				P	41%	nov, jui-sep	0%	8%	
				M	25%		0%	0%	
				BO	20%		0%	0%	
	NE05	Zone Agricole à Dominance Mil et Sorgho	Magaria Central	VP	31%	janv- mars et juin - sept	14%	8%	Zinder
				P	37%	sep	0%	1%	
				M	19%		0%	0%	
				BO	13%		0%	0%	
	NE07	Zones des Cultures Maraîchères du Sud	Magaria Kantché	VP	33%	mars, juin et sep	0%	5%	Zinder
				P	38%		0%	0%	
				M	25%		0%	0%	
				BO	10%		0%	0%	
	NE04	Zone Agropastorale	Tessaoua nord	VP	30%	mai à semptembre	6%	17%	Maradi
				P	26%	juit - sept	6%	6%	
				M	26%		0%	0%	
				BO	17%		0%	0%	
	NE05	Zone Agricole à Dominance Mil et Sorgho	Tessaoua sud	VP	33%	sep	0%	4%	Maradi
				P	25%		0%	0%	
				M	24%		0%	0%	
				BO	18%		0%	0%	

Les résultats obtenus (zones déficitaires suite)

Analyse des résultats par zone de moyen d'existence en déficits : (Résumé)

Country	LZ Code	LZ description	Baseline	Wealth Groups	% Population	Timing of Deficit	Survival Deficit	LP Deficit (%Kcal)	Region
NIGER	NE02	Zones des Cultures Maraichères de l'Aïr	Tchirozerine	VP	17%	nov et juil - sep	0%	22%	Agadez
				P	37%		0%	0%	
				M	28%		0%	0%	
				BO	17%		0%	0%	
	NE05	Zone Agricole à Dominance Mil et Sorgho	Dosso	VP	16%	sep	0%	2%	Dosso
				P	27%		0%	0%	
				M	33%		0%	0%	
				BO	24%		0%	0%	
	NE05	Zone Agricole à Dominance Mil et Sorgho	Mayahi	VP	16%	janv - sept	19%	9%	Maradi
				P	29%	Avril à septembre	10%	9%	
				M	32%		0%	0%	
				BO	24%		0%	0%	
	NE12	Zone irriguée de la Komadougou yobé (poivron)	Diffa-depart	VP	48%	sep	0%	8%	Diffa
				P	27%		0%	0%	
				M	17%		0%	0%	
				BO	8%		0%	0%	

Les résultats obtenus (zones déficitaires suite)

Analyse des résultats par zone de moyen d'existence en déficits : (LIAS Agricole)

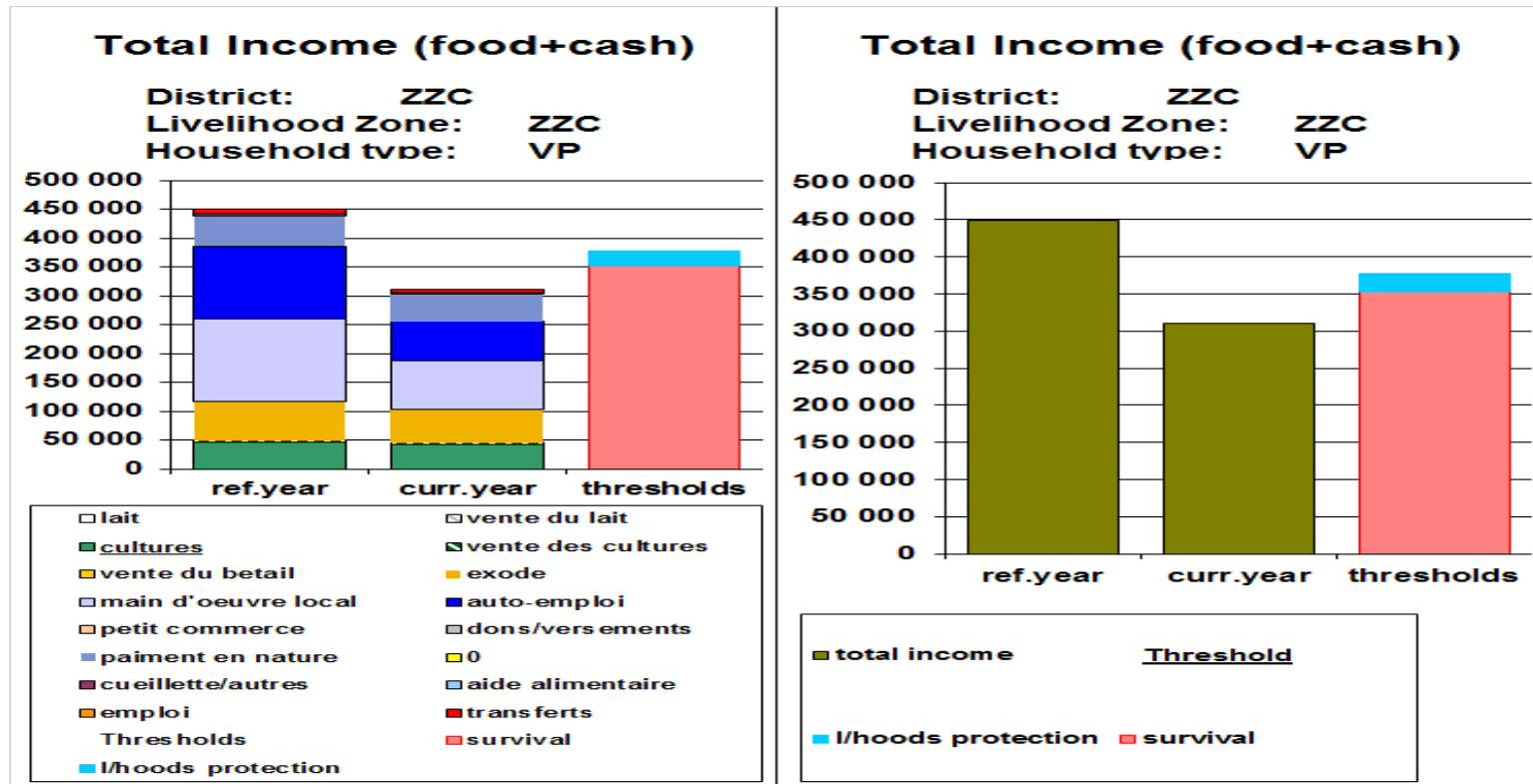


Figure 1 : Changement dans l'accès au revenu et déficit de survie et protection de moyens d'existence des ménages très pauvres à Zinder centre (Magaria)

Les résultats obtenus (zones déficitaires suite)

Analyse des résultats par zone de moyen d'existence en déficits :
 (LIAS irriguée)

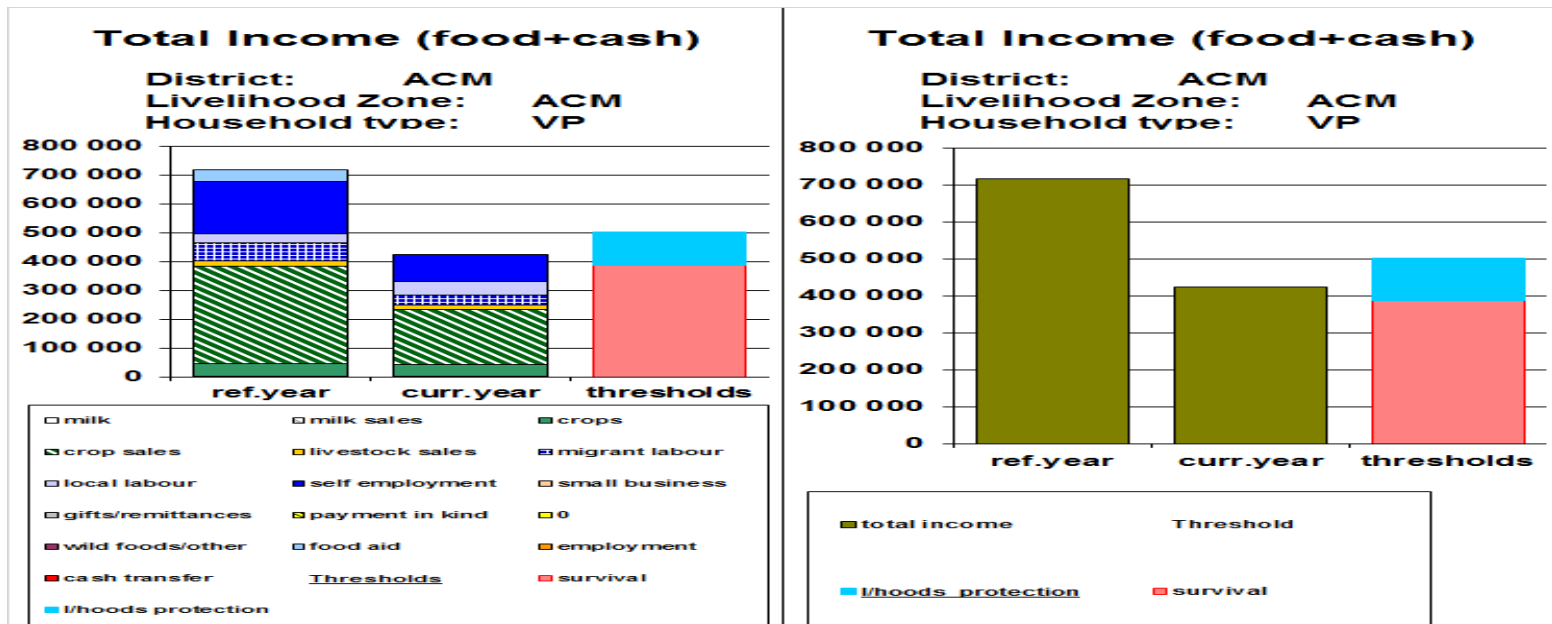


Figure 2 : Changement dans l'accès au revenu et déficit de protection de moyens d'existence des ménages très pauvres à Tchirozérine (Agadez)

Les résultats obtenus (zones déficitaires suite)

Analyse des résultats par zone de moyen d'existence en déficits :
(LIAS agropastorale)

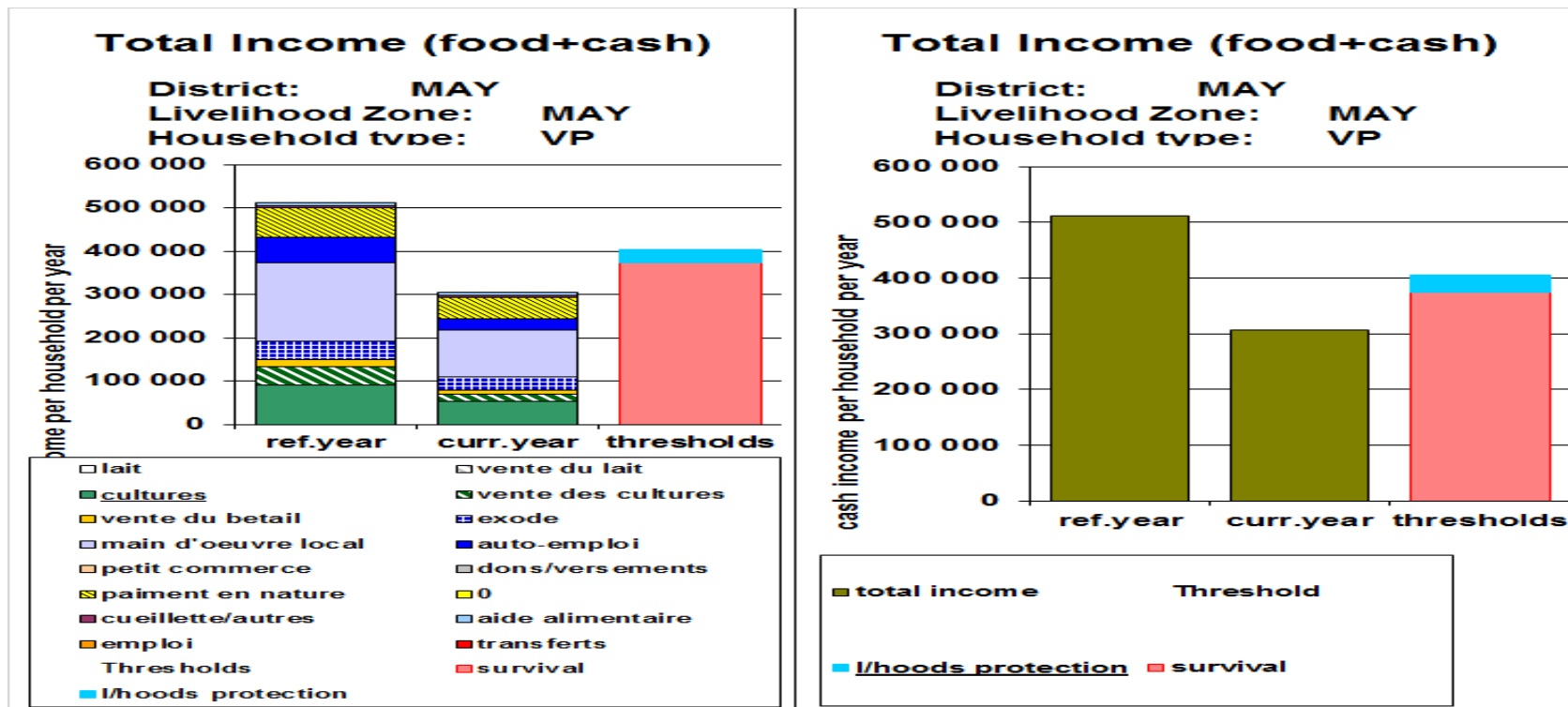


Figure 3 : Changement dans l'accès au revenu et déficit de survie et protection de moyens d'existence des ménages très pauvres à Mayahi (Maradi)

Les résultats obtenus (zones déficitaires suite)

**Analyse des résultats par zone de moyen d'existence en déficits :
(LIAS agropastorale)**

LIAS pastorale

Les profils de la zone pastorale ne présentent pas une situation de déficit de consommation alimentaire, toutefois avec la fièvre de rift de vallée, une surveillance de la situation est nécessaire.

Les résultats obtenus (zones déficitaires suite)

•Saisonnalité LIAS agricole

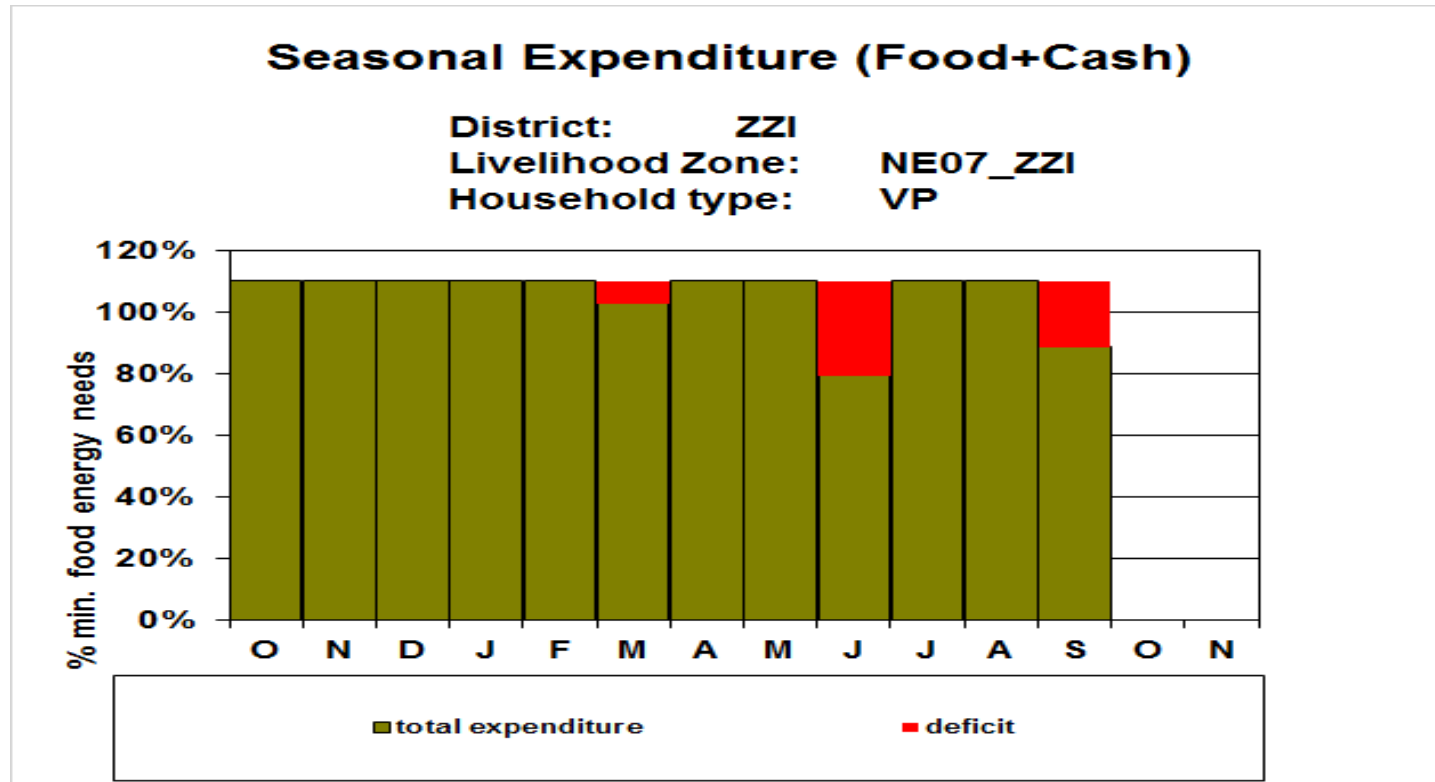


Figure 4 : Saisonnalité du déficit chez les ménages très pauvres de Zinder centre (Kantché/Magaria)

Les résultats obtenus (zones déficitaires suite)

LIAS irriguée

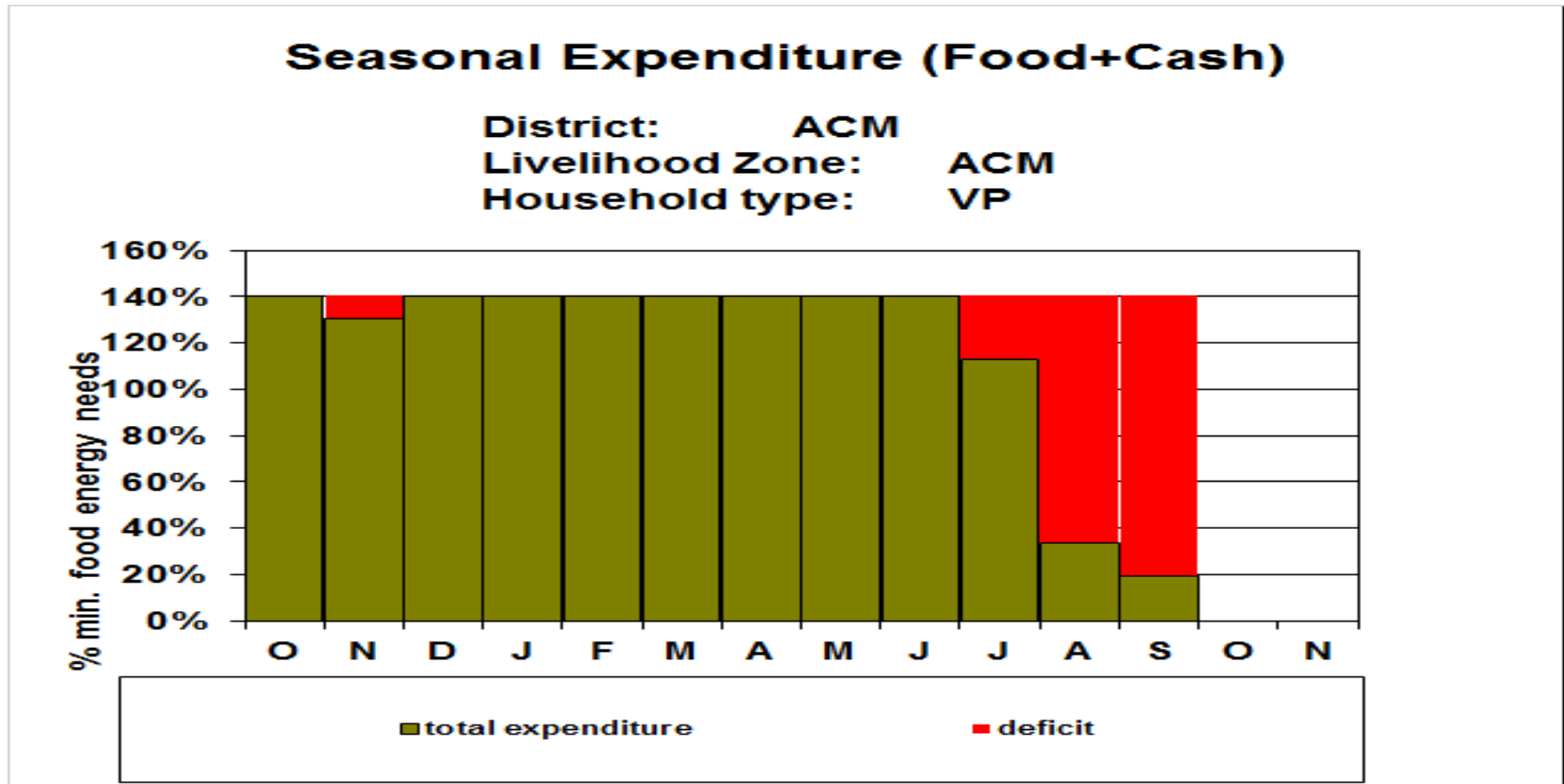


Figure 5: Saisonnalité du déficit chez les ménages très pauvres de Tchirozérine

Les résultats obtenus (zones déficitaires suite)

LIAS agropastorale

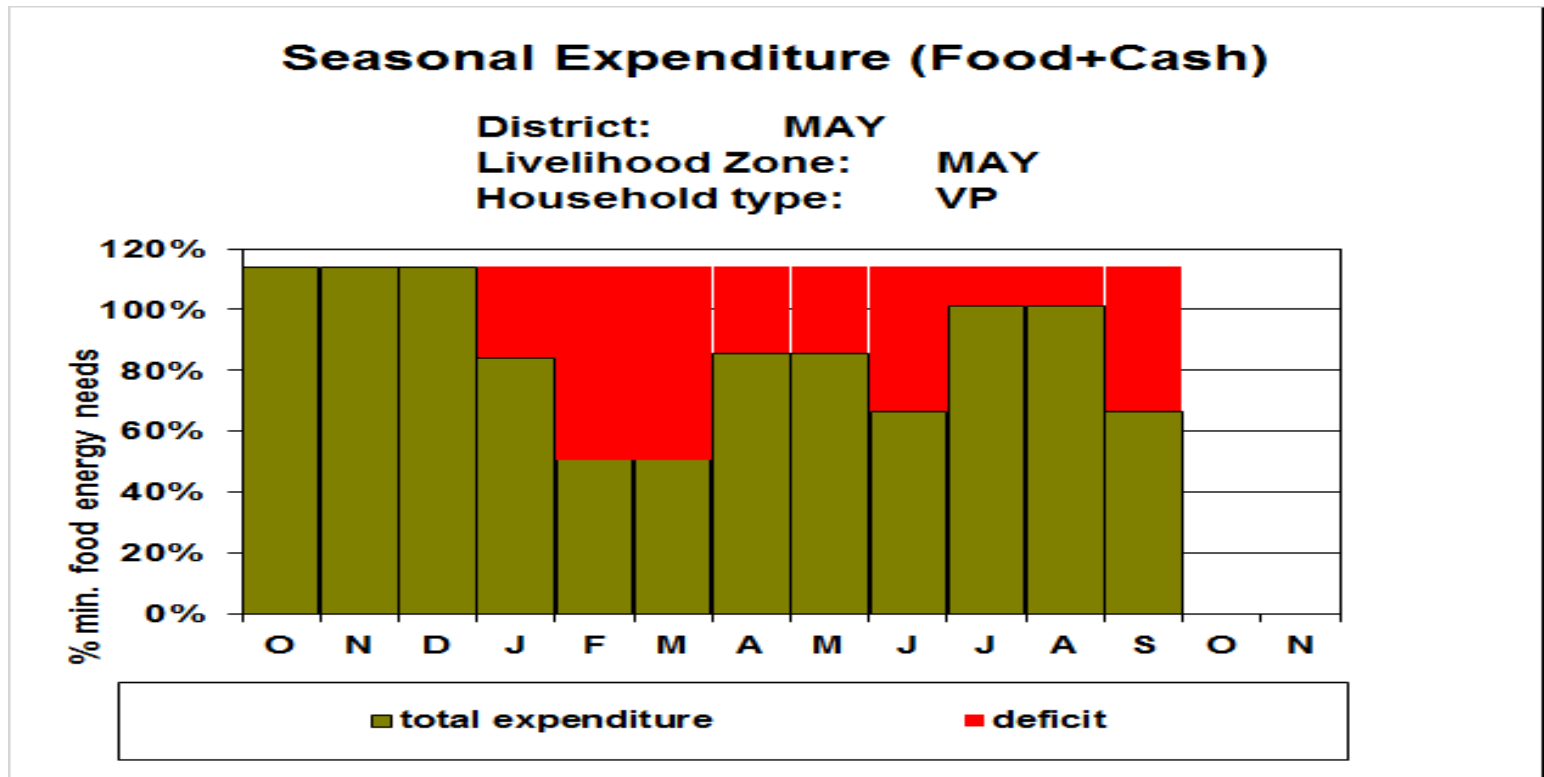


Figure 6 : : Saisonnalité du déficit chez les ménages très pauvres de Mayahi

4. OPTION DES REPONSES/RECOMMANDATIONS

Suite aux résultats obtenus par l'analyse et à travers une réflexion par groupe selon les LIAS, les participants ont suggéré un plan de réponses dont, entre autres:

- Aider les zones déficitaires à se relever
- Accompagner les zones non déficitaires à, au moins se maintenir.

Cela conduit à assurer le relèvement pour zones déficitaires avec les approches traditionnelles à travers les aides alimentaires, les cash transferts et le maintien pour les zones non déficitaires à travers la consolidation des moyens d'existence.

MERCI !!!