



Projet Régional HEA Sahel

Deuxième Réunion du Comité Technique de Coordination

Dakar, 15-16 mai 2013

RAPPORT FINAL

Avec le financement de



Aide humanitaire
et Protection civile

Juin 2013

Sommaire

Introduction.....	3
Travaux de la journée du 15 mai 2013.....	3
Cérémonie d'ouverture.....	3
Stratégie de communication du Projet Régional HEA Sahel.....	3
Intégration HEA dans l'analyse du Cadre Harmonisé du CILSS	4
Produits de moyens d'existence et développement des scénarios de FEWSNET.....	7
Bilan des activités du Projet HEA Sahel.....	8
Termes de référence des Groupes de Travail HEA.....	10
Travaux de la journée du 16 mai 2013.....	11
TDR du Comité Technique de Coordination du Projet Régional HEA Sahel.....	11
Résultats préliminaires de l'Atlas HEA Sahel.....	11
Phase IV du Projet Régional HEA Sahel.....	15
Présentation de la note conceptuelle.....	15
Résultats des travaux de groupe.....	18
Résultats du groupe de travail du Burkina Faso.....	18
Résultats du groupe de travail du Mali.....	18
Résultats du groupe de travail de la Mauritanie.....	19
Résultats du groupe de travail du Niger.....	19
Résultats du groupe de travail du Nigéria.....	19
Résultats du groupe de travail du Sénégal.....	19
Résultats du groupe de travail du Tchad.....	20
Résultats du groupe de travail régional.....	20
Synthèse générale.....	21
Annexes.....	23
Agenda Deuxième Réunion du CTC du Projet Régional HEA Sahel.....	23
Organigramme Phase IV du Projet Régional HEA Sahel.....	24
TDR Deuxième Réunion du CTC du Projet Régional HEA Sahel.....	25
TDR Groupes de Travail HEA.....	27
TDR Comité Technique de Coordination (CTC) du Projet Régional HEA Sahel.....	28
TDR Elaboration stratégie régionale de communication du Projet HEA-Sahel.....	30
Liste participants Deuxième Réunion du CTC du Projet Régional HEA Sahel.....	32

Introduction

Du 15 au 16 mai 2013, s'est tenue à Dakar (Sénégal), la deuxième réunion du Comité Technique de Coordination (CTC) du Projet Régional HEA Sahel. L'objectif de ce comité est d'améliorer la gouvernance du projet à travers le renforcement de la coordination entre les différents partenaires. La première réunion a eu lieu à DAKAR du 20 au 21 février 2013 et a permis de réunir, pour la première fois, les partenaires directs de mise en œuvre du projet. Cette deuxième réunion s'inscrit également dans le cadre de l'amélioration de la gouvernance du projet et a permis de rassembler les différents partenaires suivants :

Au niveau pays :

- Burkina Faso : Intermon Oxfam & SAP
- Mali: Oxfam GB, SAP & FEWSNET
- Mauritanie: ACF & CSA/OSA
- Niger: Save the Children, SAP & FEWSNET
- Sénégal: PAM & SE/CNSA
- Tchad: Intermon Oxfam & SAP

Au niveau régional :

- PAM
- FAO
- CILSS/Aghrymet
- FEWSNET
- ACF
- Save the Children

Le bailleur de fonds, ECHO a participé aux travaux.

La liste des participants est en annexe.

Cette deuxième réunion s'était fixé comme objectifs :

- L'évaluation de la phase actuelle du projet (Juillet 2012-Juin 2013)
- La préparation de la phase suivante (Juillet 2013- Décembre 2014)

Travaux de la journée du 15 mai 2013

Cérémonie d'ouverture

Les travaux de la réunion ont été ouverts par Mme Suparna BISWAS accompagnée de Mme Naida PASION, respectivement Directrice Adjointe et Directrice des Programmes du Bureau Régional Afrique de l'Ouest et du Centre de Save the Children.

Dans son intervention, Mme Suparna BISWAS a d'abord salué la forte participation des partenaires invités ; ce qui témoigne l'intérêt que les partenaires accordent au Projet Régional HEA Sahel. Elle a rappelé le but des différentes phases du projet à savoir une meilleure prise en compte des déterminants économiques de l'insécurité alimentaire des ménages dans la lutte contre la malnutrition. Au nom de tous les partenaires du projet, elle a vivement remercié le principal bailleur de fonds de cette initiative régionale, la Direction Générale de l'Aide Humanitaire et de la Protection Civile de la Commission Européenne, ECHO. Cependant, au vu des ambitions de la phase suivante, il sera nécessaire de

sécuriser une autre source de financement. C'est pourquoi, informe-t-elle que Save the Children a déjà engagé des discussions très avancées avec USAID/OFDA.

Elle a par ailleurs invité les partenaires à :

- (i) faire le point sur la réalisation de la phase actuelle du projet régional HEA-Sahel,
- (ii) identifier les principales difficultés rencontrées durant la phase en cours afin de les capitaliser pour la phase à venir et
- (iii) réfléchir sur les mécanismes de coordination régionale les plus adaptés concernant la phase suivante du projet.

Auparavant, la parole a été donnée aux représentants de FEWS-NET et du Centre Régional AGRHYMET du CILSS, qui ont confirmé l'intérêt stratégique du Projet Régional HEA Sahel. En effet, l'approche HEA permet de compléter les analyses sur la situation alimentaire et nutritionnelle. Ceci est d'autant plus important, que les indicateurs HEA sont valorisés dans le « Cadre Harmonisé d'identification et d'analyse des zones à risque et des groupes vulnérables » mis en œuvre par le CILSS/AGRHYMET et ses partenaires dans les pays du Sahel et bientôt dans les autres pays de l'Afrique de l'Ouest. C'est un cadre intégré pour les pays pour évaluer sur une base objective et consensuelle les difficultés alimentaires auxquelles font face les populations.

Présentation 1 : Stratégie de communication HEA Sahel, Minielle TALL, Consultante en communication du Projet Régional HEA sahel

La première session a été consacrée à la communication du Projet HEA Sahel. Il convient de préciser que durant les après-midi du 13 et du 14 mai 2013, les spécialistes en communication avaient organisé des rencontres parallèles aux travaux de consolidation des résultats des analyses HEA. Ces sessions parallèles ont mobilisé les partenaires suivants :

- Save the Children, Bureau Sénégal
- Intermon Oxfam au Burkina Faso
- PAM, Bureau Sénégal
- ECHO, Bureau Régional Afrique de l'Ouest
- ACF, Bureau Régional Afrique de l'Ouest
- KEMET-TIC, un prestataire de service spécialisé en TIC et qui a développé le site web du projet, www.hea-sahel.org

Les travaux de ces sessions parallèles étaient coordonnés par la consultante en communication du Projet HEA Sahel, Save the Children, Bureau Régional Afrique de l'Ouest et du Centre.

L'objectif de ces sessions parallèles « communication » était double :

- Initier un processus participatif et inclusif pour la définition de la stratégie régionale de communication du projet HEA Sahel ; et
- Ebaucher les contours d'un plan de communication tenant compte des objectifs stratégiques du projet régional HEA Sahel et qui soit porté par tous les partenaires.

Les partenaires ont présenté la stratégie de communication de leur organisation et les responsables de KEMET-TIC ont fait un exposé sur les fonctionnalités du site web du projet. Ces différents exposés ont permis de mieux connaître les principales priorités des partenaires en matière de communication. A l'issue de ces travaux, le groupe communication, sous la coordination de la consultante en communication du Projet HEA

Sahel, a élaboré le draft de plan de communication du projet qui a fait l'objet d'une présentation en plénière, le 15 mai 2013.

La stratégie de communication HEA Sahel est composée des éléments suivants :

- Contexte général,
- Réalité du HEA au Sahel,
- Valeur ajoutée du HEA au Sahel,
- Diagnostic communicationnel (analyse situationnelle, types d'information souhaitée & principaux thèmes/messages par public-cibles)
- Plan de communication

Quatre axes stratégiques sous-tendent le plan de communication :

Axe 1 – construire l'identité visuelle du projet/de l'approche en promouvant davantage « le visage humain » du HEA. Ceci pour traduire les différentes implications du projet tant quantitativement que qualitativement et faciliter le repérage des données de *Baseline* et des options de réponses produites;

Axe 2 – développer plus de supports pédagogiques à deux niveaux :

Niveau « produit » en présentant l'approche, sa méthodologie, ses usages fréquents et faciliter la lecture des analyses réalisées ainsi que la reprise/l'utilisation des données et analyses produites.

Niveau « institutionnel » pour partager les meilleures pratiques et expériences d'implémentation du HEA et de collaboration entre les partenaires de mise en œuvre, les SAPs et/ou les décideurs politiques

Axe 3 – faire meilleur usage du web en repensant la navigation et la présentation des outils HEA sur le site web dédié (www.hea-sahel.org), en améliorant la fréquentation du site par la création de liens entre les sites partenaires, les portails de référence en Sécurité Alimentaire et par l'utilisation de certains outils Web 2.0 pour inciter à la consultation plus régulière des ressources produites par le HEA et étoffer le réseau d'auditeurs en partageant régulièrement l'actualité HEA-Sahel et autres événements phares susceptibles d'intéresser les acteurs de la Sécurité Alimentaire, la presse spécialisée, etc. – pour assurer la reprise systématique (et le plus fidèlement possible) des informations sur le HEA-Sahel

Axe 4 – Construire un lien plus soutenu avec le CILSS, FEWSNET et les SAP nationaux en démultipliant les occasions de co-apprentissage et co-publication pour créer un lien de confiance, développer de plus en plus d'opportunités de collaboration.

Aussi, dans le cadre de la mise en œuvre du plan de communication, il est prévu au niveau technique la production d'une documentation diversifiée (livret d'introduction au HEA, brochure pour partenaires, lettre d'information semestrielle, leaflet technique de présentation de l'approche et de ses principaux outils, formalisation du canevas définitif de présentation des fiches des résultats Outcome Analysis, site plus attractif et interactif avec photos, témoignages etc.).

Par ailleurs, dans le cadre du développement de nouveaux outils de communication, trois nouveaux logos ont été présentés et soumis à l'appréciation des participants.

Après discussions, les participants ont proposé une combinaison des logos 1 et 3 ci-dessous afin de mieux traduire la réalité du HEA Sahel.



En outre, durant cette session, la consultante en communication a présenté le draft de Brochure HEA et les Fiches d'information « Outcome Analysis » qui ont été développées à l'issue des résultats consolidés des premières analyses saisonnières. Dans le cadre de l'identification des « **messages clés HEA** », il a été remis aux participants un questionnaire visant à recueillir leurs avis et perceptions sur le projet régional HEA. L'exploitation de ces questionnaires en plénière a permis de dégager les principaux messages-clé HEA. Pour rappel, le message suivant a été utilisé pour les besoins de communication de cette deuxième rencontre régionale du projet : « **Assurer ensemble la survie des populations et la protection de leurs moyens d'existence** »

Le budget annuel de la communication HEA Sahel a été évalué à 54.300.000 FCFA.

Les principales recommandations sur cette présentation ont surtout porté sur :

- l'importance d'avoir une base de connaissance commune sur les différents concepts de l'approche HEA,
- la nécessité d'obtenir l'adhésion des décideurs par rapport à l'approche comme c'est le cas au Burkina Faso,

- Bien choisir les types d'information à communiquer aux décideurs dans les pays et au niveau régional,
- l'importance de traduire en français tous les principaux documents HEA.

Suite aux sessions de communication, l'agenda a été légèrement modifié afin de permettre deux présentations : l'une du CILSS portant sur les conclusions partielles de la réunion du Comité Technique du Cadre Harmonisé concernant l'interprétation et l'intégration des résultats HEA dans l'analyse Cadre Harmonisé et l'autre de FEWSNET présentant les produits des moyens d'existence et le développement des scénarios.

Présentation 2 : Conclusions partielles de la réunion du Comité Technique du Cadre Harmonisé relatives au HEA, Issoufou BAOUA, Expert Cadre Harmonisé, CILSS/AGHRYMET

Les préoccupations soulevées par la rencontre du Comité Technique du Cadre Harmonisé tenue à Saly Portudal (Sénégal) du 6 au 10 mai 2013, ont été partagées avec le Comité Technique de Coordination du Projet HEA-Sahel. Il s'agit tout particulièrement des conclusions issues des travaux de groupe et des discussions en plénière sur la thématique « *interprétation et intégration des résultats HEA dans l'analyse du Cadre Harmonisé* ».

La présentation a été axée sur les points suivants :

1. Conditions pour intégrer les données HEA - déficit de protection comme valeur de référence (valable aussi pour déficit de survie) :
 - Les résultats et hypothèses sont consensuels et ont inclus toutes les parties prenantes (cluster, dispositif national sécurité alimentaire...);
 - Les valeurs des paramètres essentiels mis à jour sont présentées et disponibles lors de l'analyse HEA (production agricole, bétail, auto emploi, prix, exode, transferts, etc.) et validées par le dispositif national ;
 - Qualité certifiée par le comité technique HEA quand il est en place.
2. Si le HEA n'est pas existant ou ne remplit pas les conditions du point 1 précédent, la convergence des preuves indirectes de l'évolution des moyens d'existence est utilisée notamment :
 - La migration et les mouvements des populations ;
 - Les stratégies : ventes des reproductrices, des avoirs productifs (matériels agricoles, parcelles etc.), la prévalence des comportements extrêmes et le CSI non alimentaire ;
 - et les avoirs : possession des avoirs productifs, effectif du cheptel, possession de bétail et changement récent en matière de propriété, possession des biens de production (bicyclette, etc.).

Les discussions étaient centrées sur la procédure de valorisation des résultats HEA comme source d'information pour l'estimation des populations et sur la question de savoir comment faire le phasage du déficit de protection de moyens d'existence ? La rencontre du CT du Cadre Harmonisé avait conclu qu'il s'agit de deux points importants pour lesquels il faut mûrir davantage les réflexions au sein du CTC-HEA pour soumettre une proposition concrète au CT-CH dans les mois à venir.

Il est ressorti des discussions entre techniciens HEA que le phasage du déficit de protection des moyens d'existence en « déficit faible », « déficit grave » et « déficit total » nécessite des valeurs de référence qu'il ne sera possible d'établir qu'après plusieurs séries d'analyse.

Présentation 3 : Produits des moyens d'existence et développement des scénarios, Maman Bachir YACOUBA, Regional Food Security Specialist-Livelihoods, West Africa, FEWSNET

Les quatre produits clé des moyens d'existence délivrés par FEWSNET, du général au plus spécifique, sont :

- Carte des moyens d'existence
- Description des Zones de Moyens d'Existence
- Profils de moyens d'existence
- Baselines

Les 9 étapes de développement des scénarios par FEWSNET ont été également présentées. Il s'agit de :

- **ETAPE 1:** Etablir les paramètres du scénario
- **ETAPE 2:** Décrire et classier l'insécurité alimentaire actuelle
- **ETAPE 3:** Etablir les hypothèses fondamentales
- **ETAPE 4:** Décrire les impacts sur les sources des revenus
- **ETAPE 5:** Décrire les impacts sur les sources de nourriture
- **ETAPE 6:** Etablir les hypothèses sur les réponses
- **ETAPE 7:** Décrire et classier l'insécurité alimentaire projetée au niveau des ménages
- **ETAPE 8:** Décrire et classier l'insécurité alimentaire projetée au niveau des zones
- **ETAPE 9:** Identifier les événements qui pourraient changer le scénario

Cette présentation a permis en particulier de faire la différence entre les profils de moyens d'existence généralement réalisés par FEWSNET et les profils HEA (baselines) qui sont beaucoup plus détaillés. Les profils de moyens d'existence permettent d'avoir une vue globale de la zone, seules les baselines permettent d'obtenir des informations plus détaillées de l'économie des ménages de la zone. Il ressort des discussions que FEWSNET se limite généralement au niveau des profils de moyens d'existence. Par ailleurs, la réalisation de profils HEA nécessite des ressources financières importantes.

Présentation 4 : Bilan des activités du Projet HEA Sahel, Phase III, Amadou Demba DIOP, Coordonnateur du Projet HEA Sahel, Save the Children

La présentation a fait ressortir les points suivants:

Le projet régional HEA-Sahel est intitulé: "*Strengthening Sahelian food security stakeholders in Household Economy Approach for reducing Acute Child Malnutrition*".

La phase actuelle du projet, d'une durée d'un an, couvre la période allant de juillet 2012 à juin 2013. Il couvre 7 pays que sont le Burkina Faso, le Mali, la Mauritanie, le Niger, le Nigeria, le Sénégal et le Tchad pour un budget total de 620.946 € dont une contribution 500.000 € d'ECHO.

Les partenaires de mise en œuvre directe dans les pays sont :

- Oxfam au Burkina Faso, au Mali et au Tchad ;
- ACF en Mauritanie ;
- Save the Children au Niger et au Nigeria ;
- PAM au Niger et au Sénégal.

Le projet a renforcé les capacités de 144 cadres venant des ONGs, de l'administration, du PAM et de la FAO en HEA notamment en « Outcome Analysis » dans les 7 pays d'intervention à travers les ateliers de formations qui ont été organisés dans tous les pays.

Les difficultés rencontrées se résument à :

1. Lenteur dans la finalisation et la signature des MoU ;
2. Absence de protocoles formels entre Partenaires et SAP ;
3. Non-respect des chronogrammes approuvés dans les MoU ;
4. Non-respect des délais de soumission des rapports intermédiaires ;
5. Qualité des rapports à améliorer ;
6. Insuffisance des ressources humaines dédiées au projet notamment au niveau de la coordination régionale.

A l'issue des discussions qui ont suivi la présentation, on peut retenir que les SAP souhaitent vivement intégrer l'approche HEA dans leurs dispositifs, mais cela nécessite un renforcement de leurs capacités en HEA, d'où la nécessité de privilégier les formations dans la phase suivante du projet. Par ailleurs, il est clairement ressorti des discussions que les SAP souhaitent formaliser leurs rapports avec les partenaires de mise en œuvre à travers des protocoles dûment signés définissant les rôles et responsabilités de chaque partie dans la mise en œuvre des activités du projet. De tels protocoles n'ont pas été signés, sauf exception faite du Tchad. Aussi, les SAP ont vivement souhaité que leurs autorités gouvernementales de tutelle soient officiellement informées afin de faciliter leur participation aux activités du projet. Les ONGs partenaires ont par ailleurs souligné, par moments, quelques difficultés dans la participation des SAP.

Les recommandations suivantes ont été faites :

A l'endroit des SAP

- S'impliquer davantage dans la mise en œuvre des activités du projet ;
- Intégrer davantage l'approche HEA dans les systèmes d'information et d'alerte rapide des Gouvernements.

A l'endroit des ONGs, partenaires de mise en œuvre

- Impliquer de manière précoce et effective les SAP dans la formulation et la mise en œuvre des activités du projet ;
- Mettre en place, au niveau des pays, un comité qui sera chargé de réfléchir sur l'intégration de l'approche HEA dans les SAP. Il s'avère que ce rôle peut être effectivement assuré par le Groupe de Travail HEA qui sera mis en place au niveau de chaque pays ;

- Au-delà du Point Focal HEA, encourager les responsables nationaux et régionaux des ONGs partenaires à s'impliquer dans la mise en œuvre du projet ;
- Partager tous les produits HEA (Tableurs de données, LIAS, rapports) avec les SAP.

A l'endroit de Save the Children

- Proposer un canevas de rédaction de rapport pour améliorer la qualité des rapports soumis par les partenaires de mise en œuvre d'une part, et d'autre part, faciliter l'exploitation et la consolidation ;
- Revoir les contenus des MoU afin d'être plus réalistes. Il s'agit notamment de la fréquence des rapports d'activités à soumettre ;
- Veiller à ce que les bases de données HEA (Tableurs et LIAS) puissent être centralisées auprès du Centre Régional Aghrymet du CILSS ;
- Saisir officiellement les autorités gouvernementales de tutelle des SAP afin de faciliter leur participation dans la mise en œuvre des activités du projet.

Présentation 5 : Termes de référence des Groupes de Travail HEA, Amadou Demba DIOP, Coordonnateur Régional du Projet HEA Sahel, Save the Children

Le Coordonnateur du Projet HEA Sahel a fait une présentation du projet de TDR pour les Groupes de Travail HEA dans les pays (voire annexe). Cette présentation a servi de base de discussions à l'issue desquelles il a été retenu ce qui suit :

1. Concernant les missions :

En plus de ce qui a été proposé, les GT/HEA devront :

- Identifier les zones prioritaires pour la réalisation de nouveaux profils HEA
- Alimenter les analyses Cadre Harmonisé des résultats HEA
- Diffuser une approche « VIP » à l'endroit des décideurs

2. Concernant la composition

- Cibler les personnes qu'il faut au sein des structures membres
- Ne pas dissoudre le GT/HEA dans les clusters de Sécurité Alimentaire
- Veiller à ce que les nutritionnistes soient intégrés dans les GT/HEA
- Comment faire participer aux réunions des GT/HEA les responsables des services techniques régionaux et départementaux fortement impliqués dans les activités HEA (Baselines et Outcome Analysis) ?

3. Concernant la fréquence des réunions

Les réunions mensuelles risquent d'être intenables et par conséquent il a été retenu de tenir des réunions ad hoc selon les besoins dans chaque pays.

4. Concernant le financement

Pour la phase à venir, le projet va prendre en charge les frais de fonctionnement des GT/HEA. Toutefois, dans le souci de pérennisation, il est souhaitable que les SAP puissent intégrer dans leurs budgets les frais de fonctionnement des GT/HEA.

5. Concernant la coordination

La coordination des travaux des GT/HEA devra être assurée par les SAP ; les Points Focaux HEA des ONGs assureront le secrétariat.

Travaux de la journée du 16 mai 2013

Présentation 6 : Termes de référence du Comité Technique de Coordination du Projet HEA Sahel, Amadou Demba DIOP, Coordonnateur du Projet HEA Sahel, Save the Children

Le Coordonnateur du Projet HEA Sahel a fait une présentation du projet de TDR du Comité Technique de Coordination (CTC) du Projet HEA Sahel (voire annexe). Les discussions qui ont suivi la présentation ont porté principalement sur les missions du comité. Sur ce point, les recommandations suivantes ont été faites:

- Décentraliser, si possible, les réunions dans les pays et le cas échéant réfléchir sur les sujets concrets à traiter ;
- Suivre l'exécution des recommandations issues des réunions précédentes ;
- Contribuer au plaidoyer pour l'intégration de l'approche HEA dans les dispositifs des SAP ;
- Participation d'un membre du CTC aux ateliers nationaux de validation des résultats des analyses HEA au niveau des pays.

Par contre, les participants n'ont pas abordé le point crucial du statut à accorder aux SAP, à la FAO, au CILSS et au FEWSNET. En fait la question fondamentale est est-ce-que ces organisations doivent-elles continuer à participer aux travaux du comité et si oui avec quel statut : membre ou observateur ? Même s'il n'y a pas de partenariats formels avec ces organisations régionales, dans le cadre de ce projet, l'importance de leur participation aux travaux du comité est indiscutable et ce compte tenu de leurs missions et de leur expertise dans le domaine de la sécurité alimentaire. Dès lors, il sera important pour la suite du projet de définir clairement le rôle de ces organisations dans le comité.

Présentation 7 : Résultats préliminaires de l'Atlas HEA-Sahel, Jérôme Bernard, Conseiller Régional Sécurité Alimentaire, Save the Children

Le Conseiller Régional Sécurité Alimentaire de Save the Children a présenté les résultats préliminaires de l'Atlas HEA Sahel qui est en cours de développement par le FEG. Ce travail a consisté essentiellement en une analyse consolidée des résultats des 50 profils de référence HEA développés depuis 2007 au Sahel. L'objectif est de mieux comprendre les moyens d'existences des ménages ruraux du Sahel. Les 50 profils sont répartis ainsi qu'il suit :

Pays	Nombre de profils
Burkina Faso	9
Mali	8
Mauritanie	4
Niger	16
Nigeria	3
Sénégal	4
Tchad	6
TOTAL	50

L'atlas a couvert les thèmes ci-dessous :

1. Achats en % du total des calories consommées
2. Achats et paiements en nature en % du total des calories consommées
3. Consommation des propres productions agricoles en % du total des calories consommées
4. Revenu monétaire provenant des ventes des productions agricoles
5. Revenu monétaire issu des cultures de rente en % du revenu monétaire total
6. Revenu monétaire issu des cultures vivrières en % du revenu monétaire total
7. Revenu monétaire issu de toutes les cultures en % du revenu monétaire total
8. Revenu total provenant de l'agriculture (nourriture et monétaire)
9. Possession de bovins
10. Possession d'animaux (tout confondu)
11. Ventes d'animaux en % du revenu monétaire total
12. Revenu monétaire provenant du travail journalier
13. Revenu de l'exode et migration en % du revenu total du travail
14. Revenu total (nourriture et monétaire)
15. Revenu des transferts de zones urbaines / étranger
16. Revenu monétaire provenant de l'auto-emploi
17. Revenu monétaire provenant du commerce
18. Dépenses en nourriture (hors céréales)
19. Dépenses en intrants de production agricole / d'élevage
20. Taille moyenne des ménages
21. Sources de nourriture
22. Sources et niveaux de revenus
23. Postes et niveaux de dépenses

La présentation a fait ressortir les constats suivants :

Taille moyenne des ménages

- A quelques exceptions près (Tarkint, Dakoro), la taille des ménages augmente vers le Sud, entre les zones pastorales et agropastorales, et entre les zones agropastorales et agricoles ;
- Les ménages très pauvres sont toujours les plus petits ;
- Les ménages très pauvres ont surtout moins de personnes valides pour travailler et, de fait, plus de personnes dépendantes à charge

Dépendances des marchés

- 50% des ménages dépendent des marchés à 50% au moins ;
- La dépendance augmente entre zones agricoles et agropastorales et entre zones agropastorales et pastorales ;
- Les ménages pauvres dépendent davantage des marchés que les plus riches sauf en zones pastorales ;
- Le niveau d'autosuffisance des ménages est le plus élevé à Kolondiéba et Yorosso, et dans la zone de moyens d'existence 4 du Burkina Faso.

Possession de bovins

- Les plus grands troupeaux de bovins, possédés par les nantis, se trouvent au Sénégal (diéri, 125 bovins) et en Mauritanie (Aïoun El Atrouss, 80 bovins et 70 dromadaires) ;
- Les nantis des zones agricoles possèdent plus de 15 têtes de bovins dont ils tirent la majorité de leurs revenus ;
- Les bovins se concentrent autant en zones agropastorales qu'en zones pastorales ;
- Les ménages très pauvres ne possèdent quasiment pas de bovins (sauf Aïoun El Atrouss et Dakoro pastoral), et tirent un faible revenu de l'ensemble de leurs animaux ;
- L'élevage, ou comment sortir de la pauvreté ?

Revenus des cultures vivrières et de rente

- Faibles revenus des cultures au Nord (sauf cas particuliers) et presque inexistantes en zones pastorales ;
- Très faible revenu des cultures chez les ménages très pauvres en général, excepté à Niono, dans l'Air, dans le sud du Burkina et dans la vallée de l'Hadejia ;
- Très faible revenu des très pauvres, mais revenu tout de même pour rembourser les crédits contractés en période de soudure et remboursés à la récolte ;
- Les ménages nantis sont ceux qui produisent les surplus des zones excédentaires.

Revenus tirés du travail journalier local

- Le travail journalier local est une activité caractéristique des ménages très pauvres (et pauvres). L'offre est assurée le plus souvent par les ménages nantis des mêmes communautés ;
- C'est une des activités génératrices de revenu les plus importantes des groupes les plus pauvres ;
- Les zones agropastorales et pastorales sont davantage dépendantes des revenus du travail journalier, notamment en raison de la monétisation de l'économie alimentaire et de l'interdépendance entre pauvres et nantis dans les communautés d'éleveurs.

Répartition des ménages par catégories socioéconomiques

- Les nantis représentent environ 25% des ménages ;
- Les pauvres et les très pauvres représentent environ 50% de l'ensemble des ménages, sauf à Tarkint et Kolondiéba ;
- Les zones avec la plus forte proportion de très pauvres et pauvres semblent être la ZME 2 au Burkina, Monguel en Mauritanie et deux des trois zones étudiées du Nigeria ;
- Les zones avec la plus faible proportion de très pauvres et pauvres semblent être les ZME 4, 6 et 9 au Burkina et Monguel en Mauritanie.

En termes de conclusion générale, il ressort de la présentation que bien que les résultats de cette étude soient partiels, ils peuvent aider à la définition de programmes d'assistance à grande échelle ainsi qu'à l'ajustement des politiques agricoles et de protection sociale nationales et régionales.

Le constat général, à l'issue de la présentation, est que la réalisation de cet Atlas est d'une grande importance pour une meilleure compréhension des moyens d'existence des ménages ruraux du Sahel. Ceci est d'autant plus vrai que le rapport fait ressortir de réelles tendances pouvant appuyer les messages de plaidoyer. Aussi, ces résultats pourront aider à l'élaboration des feuilles de routes nationales de l'Initiative AGIR Sahel ainsi que le développement des programmes indicatifs nationaux dans le cadre de la programmation du 11^{ème} FED.

A l'issue de la présentation, plusieurs recommandations ont été faites :

- Compte tenu de l'importance du marché pour le plaidoyer sur l'accès aux vivres pour les ménages les plus pauvres, il serait souhaitable de faire ressortir le pourcentage de la population qui achète plus de la moitié des vivres dont elle a besoin pour survivre sur les marchés ;
- Faire ressortir également dans l'Atlas certaines informations socio-économiques comme les rapports de dépendance, de solidarité et/ou d'exploitations entre les groupes, notamment relatifs aux intrants productifs prenant différentes formes en fonction du contexte : habbanaye d'animaux, métayage de terres, vente de main d'œuvre, etc.) compte tenu de leur importance dans le plaidoyer en faveur des filets sociaux de sécurité ;
- Bien que la pauvreté soit mesurée localement, il serait intéressant, si possible, de classer les zones de moyens d'existence en fonction de leur niveau de richesse, c'est-à-dire identifier les zones les plus pauvres ; ce qui permettrait de pouvoir prioriser les zones d'intervention pour les acteurs de développement ;
- S'assurer que les conclusions de l'Atlas permettent une réelle réflexion sur l'utilisation des données HEA pour appuyer la formulation des programmes de développement. A cet effet, il serait intéressant que les conclusions de l'Atlas puissent identifier les types de politiques à mettre en œuvre par les Gouvernements en fonction des besoins spécifiques de chaque catégorie de ménage ;

- S'assurer que l'Atlas est largement diffusé auprès des instances nationales et sous-régionales des pays concernés, des partenaires au développement et plus particulièrement auprès de la plateforme AGIR Sahel ;
- Traduire l'atlas et les documents annexes en français pour une large utilisation au Sahel.

Phase IV du Projet Régional HEA Sahel

Présentation 8 : Note conceptuelle de la phase IV du Projet Régional HEA Sahel, Jérôme Bernard, Conseiller Régional Sécurité Alimentaire, Save the Children

Le Conseiller Régional Sécurité Alimentaire de Save the Children a présenté la note conceptuelle de la Phase IV du Projet HEA Sahel qui doit couvrir la période allant de juillet 2013 à décembre 2014. Il faut noter que toutes les activités des 3 phases précédentes du projet HEA Sahel ont été réalisées avec succès, malgré des ressources limitées. Cependant, la planification du projet a toujours été faite à court terme (6 mois à 1 an) en raison de la nature des financements sécurisés (urgence). Les phases précédentes se sont concentrées sur la réalisation d'activités simples, sans définir d'objectifs stratégiques précis. Les travaux en cours sur le *Cadre Harmonisé*, les investissements réalisés par de nombreux acteurs sur le renforcement des systèmes d'alerte précoce et des mécanismes de réponses et les débats actuels sur la résilience offrent une assise unique au Projet HEA Sahel.

La Phase IV du projet intitulé « **HEA Sahel: Appliquer l'Analyse des Moyens d'Existence au Renforcement des Systèmes d'Alerte Précoce, de Réponse et à la Résilience** » regroupe six partenaires : CILSS (Agrhymet); Action Contre la Faim; Intermon Oxfam; Oxfam GB; Save the Children et le Programme Alimentaire Mondial. Comme les phases précédentes, il sera implémenté dans les sept pays du Sahel suivants : Burkina Faso, Mali, Mauritanie, Niger, Nigeria, Sénégal et Tchad.

La Phase IV est formulée pour être plus ambitieux et stratégique, afin de réaliser le potentiel du projet HEA Sahel en se concentrant sur la consolidation des acquis, le renforcement des capacités et de la couverture, l'institutionnalisation au niveau national et régional et l'intégration de l'influence des politiques agricoles et de protection sociale dans le cadre du projet. Cette phase IV vise comme objectif global d'intégrer l'analyse de l'accès des ménages à leur alimentation issue du HEA dans les Systèmes d'Alerte Précoce, les mécanismes de réponse et la formulation de politiques pro-pauvres au Sahel.

De manière plus spécifique, il s'agira de :

- **Renforcer les systèmes d'alerte précoce et les mécanismes de réponse :** *Informers les analyses pays et régionales du Cadre Harmonisé aux moments opportuns de l'année et s'assurer que l'information est prise en compte dans les Plans de Soutien gouvernementaux et les CAP des NU*
- **Utiliser les informations issues des profils HEA pour informer les politiques agricoles et de protection sociale :** *L'ensemble des informations contenues dans les profils de référence HEA, si extraites et présentées de manière adéquate, peuvent permettre d'identifier les opportunités des ménages d'augmenter leurs revenus et de réduire la pauvreté structurelle.*

Cinq résultats sont attendus de la mise en œuvre de cette phase :

1. **Renforcement des capacités :** *La capacité des acteurs de la sécurité alimentaire et des décideurs en HEA et Outcome Analysis est renforcée ;*
2. **Information disponible à plus grande échelle :** *De l'information de qualité sur les profils de référence HEA et les analyses saisonnières (scénarios et Outcome Analysis) est disponible à temps et sur une plus grande zone géographique ;*
3. **Coordination avec les systèmes existants :** *Coordination et communication effective avec les systèmes d'alerte précoce nationaux, régional et global ;*
4. **Meilleures réponses aux alertes précoces :** *L'information provenant des systèmes d'alerte précoce basés sur le HEA permettent une réponse bien ciblée et délivrée à temps ;*
5. **Evidences pour influencer les politiques :** *Les débats sur les politiques nationales et régionales et les messages de plaidoyer sur la résilience sont informés par les analyses et les recherches tirées des profils HEA.*

A la date du 10 avril 2013, le budget de la phase IV est évalué à 2.708.000 euros soit 3.520.400 USD. La Direction Générale de l'Aide Humanitaire et de la Protection Civile (ECHO), jusque là l'unique bailleur du projet, s'est engagé à participer à hauteur de 600.000 euros. Le Bureau pour les Secours d'Urgence en cas de catastrophe à l'étranger (OFDA) de l'USAID s'engage par ailleurs à accompagner l'initiative HEA Sahel à hauteur de 800.000 USD. Il est clair que ces financements ne couvriront pas toutes les activités initialement retenues dans le cadre de cette nouvelle phase du projet. Ainsi, il sera nécessaire de sécuriser des sources additionnelles ou plus probablement de redimensionner la Phase IV. Au demeurant, Save the Children recherchera les financements complémentaires auprès de bailleurs potentiellement intéressés par l'initiative, comme UKAID.

Aussi, les ambitions affichées par cette phase imposent une réorganisation de la coordination du projet. En effet, il est prévu de mettre en place, au niveau régional, une Unité HEA Sahel, coordonnée par Save the Children avec la participation des partenaires de mise en œuvre. On note également, une réelle volonté d'impliquer le CILSS à travers le Centre Régional AGHRYMET et l'INSAH dans la mise en œuvre du projet au niveau régional. Le renforcement des ressources humaines dédiées au projet se justifie principalement par un souci d'apporter un appui technique plus conséquent aux partenaires.

Au niveau national, il est attendu une collaboration étroite entre les ONGs partenaires et les SAP. En effet, le projet prévoit, outre la prise en charge à 100% du Point Focal HEA, la mobilisation et la prise en charge à 50% du Point Focal SAP. L'organigramme nécessaire pour porter cette ambitieuse phase est présentée en annexe, cependant compte tenu des contraintes budgétaires le démarrage se fera avec un organigramme plus souple qui pourra s'étoffer au fur et à mesure que les moyens nécessaires seront acquis.

Concernant le renforcement des capacités, le Food Economy Group (FEG), partenaire du projet, dispensera des formations en HEA (Baselines & Outcome Analysis) dans les pays. Au niveau de chaque pays, ces formations cibleront les cadres des SAP, des ONGs et du PAM et seront suivies de la réalisation de deux profils de référence HEA. En particulier, dans le cadre d'un partenariat formel, le projet mettra à la disposition du Centre Régional Aghrymet des formateurs francophones du FEG en Baseline et Outcome Analysis pour leurs cadres et leurs étudiants.

A l'issue de la présentation de la Phase IV du Projet HEA Sahel, des groupes de travail ont été formés afin de mettre à jour les notes conceptuelles échangées au mois d'avril (narratif

et budget), sur la base des nouvelles informations de financement probable. A cet effet, 8 groupes de travail ont été formés : un groupe par pays et un groupe régional.

Chaque groupe pays était composé des représentants de ce pays sous la coordination du point focal HEA de l'ONG partenaire (en gras). Le coordonnateur du Projet HEA Sahel a travaillé sur le cas du Nigeria, le Nigéria n'ayant pas été représenté à cette rencontre.

La mise à jour des notes conceptuelles a consisté essentiellement à revoir le budget sur la base d'un montant plafond d'environ **100.000 euros par pays et pour une durée de 18 mois**. En dehors des coûts des ressources humaines (Point Focal ONG à 100% et Point Focal SAP à 50%), le projet prévoit, au niveau de chaque pays, les activités suivantes :

- Fonctionnement du Groupe de Travail HEA: réunions bimensuelles en capitale ;
- 1 session de formation en HEA Baseline dispensée par FEG Consulting suivie de la réalisation de 2 profils de référence HEA ; les coûts de consultation du FEG seront pris en charge par le budget régional ;
- 1 session de formation en HEA Outcome Analysis par FEG Consulting les coûts de consultation du FEG seront pris en charge par le budget régional ;
- Quatre analyses saisonnières (ateliers scenarios) en novembre 2013, février 2014, avril 2014 et novembre 2014 ;
- Quatre collectes des données des paramètres clés précèdent les analyses saisonnières ;
- Autres profils HEA à réaliser: expliquer, le cas échéant, lesquels, pourquoi et quelles sont les sources de financement supplémentaires (Etat, FEWSNET, autres)

Au niveau régional, le groupe a réuni les représentants régionaux des organisations représentées sous la coordination de Barbara FRATTARAUOLO de ACF. Les représentants régionaux du CILSS, du PAM, de la FAO, de FEWSNET et du bailleur de fonds ECHO ont participé aux travaux du groupe régional.

La mise à jour a consisté essentiellement à revoir le budget sur la base d'un montant plafond d'environ **350.000 euros pour le budget régional et pour une durée de 18 mois**. En dehors des coûts des ressources humaines (au minimum trois personnes à temps plein), le projet prévoit, au niveau régional, les activités suivantes :

- Trois rencontres Consolidation Régionale et Réunion du CTC à Dakar (Q4 2013; Q2 2014; Q4 2014) ;
- Un atelier de lancement du projet (Juillet 2013)
- Partenariat avec Agrhymet: formation(s) HEA et OA de cadres et étudiants a Niamey et installation de BDD
- Appui technique FEG Consulting (résultats Outcome Analysis, gestion de la BDD)
- Recherches HEA / Nutrition
- HEA en zone urbaine
- Revue stratégique des Systèmes d'Alerte et de Réponse Précoces au Sahel

- Mise à jour de l'Atlas des moyens d'existence du Sahel
- Mise en œuvre du plan de communication du projet

Résultats des travaux de groupe

Résultats groupe de travail du Burkina Faso

- **Papa Sosthène KONATE, Intermon Oxfam**
- Mohamed BARGO, SAP

Compte tenu du niveau d'appropriation de l'approche HEA par le SAP où il existe de réelles compétences techniques en HEA, l'équipe du Burkina Faso a proposé le schéma suivant relatif aux ressources humaines à mobiliser:

- 1 Point Focal ONG : 25% de son temps pour un appui au SAP et au dispositif sécurité alimentaire, participation au Groupe de travail HEA et validation des résultats
- 2 Points Focaux au niveau du SAP qui seront chargés de l'organisation et de l'animation, la mise en œuvre des activités, la gestion des bases de données et le lien avec le cadre harmonisé. Il convient de souligner que ces cadres sont déjà imprégnés de toutes les activités HEA et Cadre Harmonisé qui se déroulent au Burkina Faso.

Tenant compte par ailleurs de l'existence de profils de référence HEA récents pour toutes les zones de moyens d'existence du pays, l'équipe du Burkina Faso n'a pas prévu la réalisation de nouveaux profils HEA durant la Phase IV. Toutes les autres activités ont été dûment budgétisées pour un montant total respectant le plafond indiqué (100.000 euros par pays).

Résultats groupe de travail du Mali

- **Touréba KEITA, Oxfam GB**
- Mamy Coulibaly, SAP
- Nouhoum SIDIBE, SAP
- Adama THERA, FEWSNET

Par rapport à la version antérieure, l'équipe du Mali a réajusté le budget en tenant en compte la nécessité de mieux diffuser les résultats et l'approche HEA au niveau national ; impliquant ainsi la mobilisation d'un budget pour la communication du projet au niveau national. Il est cependant important de noter que, outre le projet régional, Oxfam GB attend un financement de la Délégation de l'Union Européenne pour la mise en œuvre d'activités HEA au Mali. Dès lors, l'essentiel des débats étaient orientés sur la manière d'assurer la cohérence entre le financement régional (ECHO) et le financement national (DUE). Les autres activités prévues sont maintenues : formation en HEA (Baseline et Outcome Analysis) par le FEG, analyses saisonnières HEA, collecte des données des paramètres clés et réalisation de deux profils de référence HEA. Outre le point focal HEA de Oxfam GB, il est également prévu la mobilisation et la prise en charge à temps partiel (50%) du point focal HEA du SAP. Finalement, toutes les activités prévues dans le cadre de la phase IV du projet régional seront mises en œuvre au Mali ; le financement de la DUE ne prendra en charge que des activités complémentaires.

Résultats groupe de travail de la Mauritanie

- **Demba TOURE, ACF Espagne**
- Moulaye Saïd B. AÏNINA, CSA/OSA
- Brahim Ould BEYE, CSA/OSA

L'équipe de la Mauritanie a réajusté son budget. Toutes les activités prévues par la Phase IV du projet seront mises en œuvre. Les deux profils à mettre à jour seront identifiés par le Groupe de Travail HEA selon les priorités. Par ailleurs, l'équipe a prévu le recrutement d'un expert de haut niveau qui sera chargé notamment de l'intégration de l'approche HEA dans le système d'alerte et d'action rapide de la Mauritanie. Ce point focal sera recruté par ACF. ACF mettra également à la disposition de CSA/OSA un expert HEA à temps partiel (50%), compte tenu de l'absence d'une personne ayant des compétences techniques avérées en HEA au sein de l'organisation. Les autres activités prévues sont maintenues : formation en HEA (Baseline et Outcome Analysis) par le FEG, analyses saisonnières HEA et collecte des données des paramètres clés.

Résultats groupe de travail du Niger

- **Abdou Malam DODO, Save the Children**
- Amadou OUMAROU, SAP
- Abdou Hama YACOUBA, FEWSNET

L'équipe du Niger a proposé plutôt des réunions mensuelles du GT/HEA au lieu de réunions bimensuelles. Ce groupe de travail sera coordonné par le SAP. Concernant les deux profils à réaliser, l'équipe a identifié les zones : la zone de culture irriguée de Bouza et la zone à forte pratique d'exode dans le département de Loga. Les autres activités prévues sont maintenues : formation en HEA (Baseline et Outcome Analysis) par le FEG, analyses saisonnières HEA et collecte des données des paramètres clés. Outre le point focal HEA de Save the Children, il est également prévu la mobilisation et la prise en charge à temps partiel (50%) du point focal HEA du SAP. Cependant il faut noter que les analyses saisonnières de février 2014 et avril 2014 seront prises en charge par le financement REACH du PAM ; la Phase IV du projet ne financera que celles de novembre 2013 et novembre 2014. L'équipe du Niger prévoit par ailleurs la réalisation de 8 autres profils HEA par FEWSNET (5), ACH (1) et SAP (2).

Résultats groupe de travail du Nigéria

Amadou Demba DIOP, Save the Children

Compte tenu de l'absence des représentants du Nigeria à la rencontre, le travail a consisté à ajuster le budget proposé pour respecter le plafond de 100.000 euros qui a été fixé et ce sur la base des activités initialement proposées. Il convient de souligner que dans ce pays, seul un Point Focal HEA au niveau de Save the Children est prévu. Comme à l'image de la plupart des autres pays, deux nouveaux profils de référence HEA seront réalisés, les zones seront identifiées ultérieurement. Les autres activités prévues sont maintenues : formation en HEA (Baseline et Outcome Analysis) par le FEG, analyses saisonnières HEA et collecte des données des paramètres clés.

Résultats groupe de travail du Sénégal

- **Moussa GUEYE, PAM**
- Maria Luigia PERENZE
- Guéno SECK, SE/CNSA

L'équipe du Sénégal prévoit la réalisation de deux profils de référence HEA dans la zone de moyens d'existence 11, Zone agro-forestière pêche & tourisme et dans la ZME 12, Zone Agro-Sylvo-Pastorale, Arachide & Coton. Il est prévu par ailleurs, la réalisation de profils de référence HEA par le SE/CNSA sur financement de la Délégation de l'Union Européenne ; le nombre et les zones concernées restant à confirmer. Les autres activités prévues sont maintenues : formation en HEA (Baseline et Outcome Analysis) par le FEG, analyses saisonnières HEA et collecte des données des paramètres clés. Outre le point focal HEA du PAM, il est également prévu la mobilisation et la prise en charge à temps partiel (50%) du point focal HEA du SAP.

Résultats groupe de travail du Tchad

- **Dédéou YAHIYA, Intermon Oxfam**
- Laoukarou K. DOUMIAN, SAP
- Naiban MINGUEYAMBAYE, SAP

Il faut noter que pour le Tchad le Groupe de Travail HEA a été déjà mis en place. Il s'agira plutôt de le renforcer afin d'assurer une bonne appropriation et un contrôle de la qualité des profils réalisés au Tchad. Ce groupe sera placé sous la coordination du SAP avec l'appui d'Oxfam. Concernant la réalisation de nouveaux profils HEA, les zones seront identifiées ultérieurement en collaboration avec les autres acteurs, mais le souhait est de les réaliser dans la bande sahélienne et dans la zone soudanienne. Le SAP prévoit de réaliser, sur financement du budget de l'Etat, au moins deux autres profils HEA dans les 18 mois du projet régional. Les autres activités prévues sont maintenues : formation en HEA (Baseline et Outcome Analysis) par le FEG, analyses saisonnières HEA et collecte des données des paramètres clés. Outre le point focal HEA de Intermon Oxfam, il est également prévu la mobilisation et la prise en charge à temps partiel (50%) du point focal HEA du SAP.

Résultats groupe de travail régional

- **Barbara FRATTARAUOLO, ACF**
- Naouar LABIDI, PAM BR
- Anne Claire MOUILLET, PAM BR
- Papa Boubacar SOUMARE, FAO
- Issoufou BAOUA, CILSS
- Bachir YACOUBA, FEWSNET
- Sigrid KUHLKE, ECHO

Le Groupe Régional s'est inquiété de l'absence de certaines activités importantes qui auraient dû être menées au niveau régional. Il s'agit principalement de :

- Contrôle qualité et certification des profils HEA (anciens et nouveaux)
- Croisement/ Triangulation des résultats des analyses HEA avec d'autres méthodologies d'enquêtes,
- Utilisation des résultats de l'Atlas HEA pour influencer la résilience et les politiques de développement de long terme

Le Groupe s'est également posé les questions suivantes:

- Quelle complémentarité entre le Projet Régional HEA Sahel et le Projet HEA du CILSS financé par l'Agence française de développement ?
- Ne faudrait-il pas élargir, en dehors du Centre Régional Aghrymet, la centralisation et la gestion des bases de données HEA à d'autres structures ?

Le Groupe a proposé la suppression des activités suivantes qui ont été initialement prévues :

- Revue stratégique des SARP du Sahel
- HEA en zone urbaine

Le Groupe a proposé la diminution du budget initialement alloué aux activités suivantes :

- Partenariat avec AGHRYMET
- Appui technique FEG Consulting
- Mise à jour de l'Atlas HEA
- Atelier de lancement du projet
- Mise en œuvre du plan de communication

Par ailleurs, le Groupe a recommandé le maintien des activités ci-dessous :

- Rencontres régionales de consolidation et de coordination
- Recherche HEA et Nutrition

Synthèse générale

La deuxième réunion du comité technique de coordination du Projet Régional HEA Sahel a été une opportunité pour réunir les partenaires de mise en œuvre et les principaux acteurs régionaux de la sécurité alimentaire afin de faire un bilan de la phase en cours qui finit le 30 juin 2013 et discuter des modalités de mise en œuvre de la phase suivante. La présence de deux membres de l'équipe de direction du Bureau Régional Afrique de l'Ouest et du Centre à la cérémonie d'ouverture témoigne de l'importance que Save the Children accorde au Projet Régional HEA Sahel.

Après plusieurs phases, il s'est avéré nécessaire d'améliorer la visibilité et la communication du projet. C'est ce qui a justifié, l'élaboration d'une stratégie régionale de communication du projet à travers un processus participatif incluant tous les partenaires du projet.

Globalement l'exécution de cette phase par les partenaires a été très satisfaisante du moment que toutes les activités prévues ont été mises en œuvre. Aussi, durant cette phase, par rapport à un objectif de 105, 144 professionnels ont été finalement formés en « Analyse des Scénarios », « Outcome Analysis » en anglais. Ces professionnels viennent des ONGs, des SAP, du PAM et de la FAO. Au demeurant, dans l'ensemble des pays, les SAP ont souligné l'absence de partenariats formels définissant les rôles et les responsabilités de

chaque partie entre eux et les ONGs partenaires de mise en œuvre sauf exception faite du Tchad.

Les participants ont vivement encouragé la mise en place de manière formelle des Groupes de Travail HEA dans les pays. Ces groupes de travail devront être placés sous la coordination des SAP qui devront en animer les travaux avec l'appui technique des points focaux HEA. Le budget de fonctionnement de ces GT/HEA seront pour le moment assuré par le projet. Toutefois, dans un souci de pérennisation, il serait souhaitable à l'avenir que les SAP puissent prendre en charge les frais de fonctionnement de ces groupes.

La participation de certaines structures comme les SAP, la FAO, le CILSS et le FEWSNET a cette deuxième réunion du comité technique de coordination du projet a été salué par les participants et semble par ailleurs être nécessaire compte tenu du rôle qu'elles jouent dans le domaine de la sécurité alimentaire dans les pays et au niveau régional. Toutefois, leur statut au sein du comité mérite d'être clairement défini.

Les résultats préliminaires de l'Atlas HEA Sahel, compilés sur la base de 50 profils de référence HEA ont permis aux acteurs d'avoir une meilleure connaissance des moyens d'existence des ménages ruraux du Sahel. Ces informations d'une grande importance pour la formulation de politiques de développement (politiques agricoles et politiques de protection sociale notamment) ciblant les plus pauvres doivent être largement diffusées. En particulier, ces informations pourront bien être utiles dans le cadre de l'élaboration des feuilles de routes nationales et régionale de l'initiative AGIR Sahel. Le rapport doit être traduit en français afin de permettre une plus large exploitation au Sahel.

Quant à la phase suivante du projet, les participants se sont félicités de l'arrivée d'un nouveau bailleur de fonds, OFDA/USAID en sus d'ECHO, le bailleur traditionnel de l'initiative HEA au Sahel. Cependant, des gaps de financement demeurent toujours et par conséquent la recherche de financement complémentaire auprès de bailleurs de fonds qui seraient potentiellement intéressés par l'initiative HEA au Sahel comme UKAID sera nécessaire. Les ambitions de la phase suivante imposent par ailleurs un renforcement des ressources humaines de l'équipe de coordination régionale du projet. Il convient de souligner que pour la phase suivante, le projet interviendra dans les mêmes pays que la phase actuelle : Burkina Faso, Mali, Mauritanie, Niger, Nigéria, Sénégal et Tchad. Save the Children travaillera également avec les mêmes partenaires sauf au Niger, où le bureau pays de Save the Children devra assurer le lead.

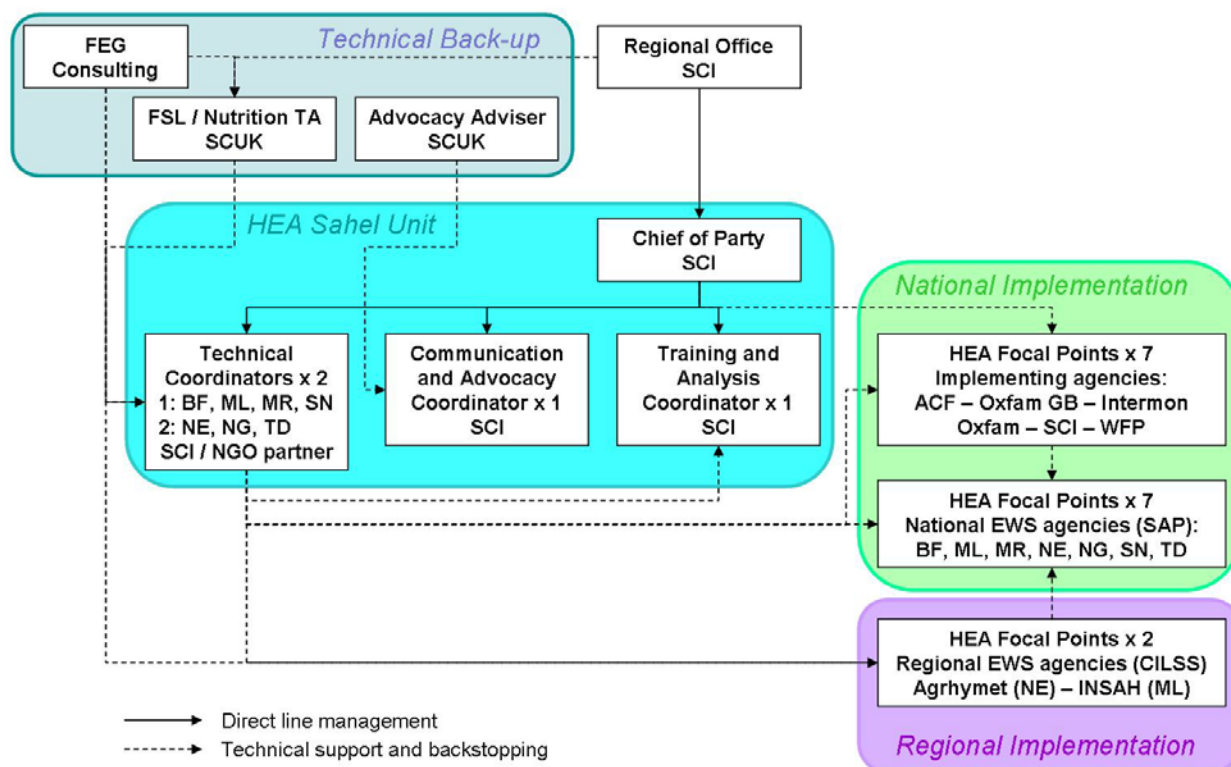
ANNEXES

Annexe 1 : Agenda Deuxième Réunion du CTC du Projet HEA Sahel

Horaires	Séance	Resp.
Jour 1 : 15 mai 2013		
8 :00	Accueil & installation des participants	SCI(AD)
8 :15	Ouverture de l'atelier	SCI(SB/NP)
8 :30	Présentation des participants, revue rapide des TDR et de l'agenda, prise de notes, partage des présentations, respect du temps alloué aux sessions	SCI(AD)
9 :00	Stratégie de communication du Projet HEA : présentation des axes, activités et budget suite aux travaux en atelier suivie de discussions	SCI(MT)
10 :30	Pause-café	
11 :00	Nouveaux outils de communication HEA : présentation de la charte graphique et du logo suivie de discussions Messages clés HEA : présentation suivie de discussions	SCI(MT)
12 :00	Conclusions partielles de la réunion du Comité Technique du Cadre Harmonisé relatives au HEA : présentation suivies de discussions	CILSS(IB)
12 :30	Produits des moyens d'existence et développement des scénarios de FEWSNET : présentation suivie de discussions	FEWSNET(MBY)
13 :00	Pause-Déjeuner	
14 :00	Bilan des activités du Projet HEA : Présentation sur les réalisations et les difficultés rencontrées dans la mise en œuvre suivie de discussions	SCI(AD)
15 :30	Pause-café	
16 :00	TDR des Groupes de Travail HEA : partage et lecture des missions, composition et fonctionnement des GT /HEA suivis de discussions	SCI(AD)
17 :00	Fin des travaux	
Jour 2 : 16 mai 2013		
8 :30	Rappel jour 1 et présentation agenda jour 2	SCI(AD)
9 :00	TDR du Comité Technique de Coordination du projet HEA : partage et lecture des missions, composition et fonctionnement des CTC /HEA suivis de discussions	SCI(AD)
9 :30	Cartographie des études HEA au Sahel : présentation des principaux résultats et recommandations de l'étude suivie de discussions	SCI(JB)
10 :30	Pause-café	

11 :00	Phase IV du Projet HEA Sahel (Juillet 2013 – Décembre 2014) : Présentation des activités, du budget, cadre logique, mécanisme de coordination	SCI(JB)
12 :30	Travail en groupe par pays pour amendement/ finalisation des concept notes pays pour la Phase IV (budget, activités etc.)	Participants
13 :00	Pause-Déjeuner	
14 :00	Poursuite et fin des travaux de groupe	Participants
15 :30	Pause café	
16 :00	Poursuite et fin des travaux de groupe	Participants
17 :00	Clôture de l'atelier	SCI (AD)

Annexe 2: Organigramme Phase IV du Projet Régional HEA Sahel



Annexe 3 : Termes de référence de la deuxième réunion du CTC du Projet HEA Sahel

1. Contexte et Justification

La mise en œuvre du Projet Régional HEA Sahel dans les sept (7) pays d'intervention est effectuée grâce à des partenariats avec les ONG internationales et les agences des Nations Unies suivantes : Oxfam Intermon au Burkina Faso et au Tchad, Oxfam GB au Mali, ACF-Espagne en Mauritanie, le PAM au Sénégal et au Niger, et Save the Children International au Nigéria (Nord). Une attention particulière a été apportée à l'implication effective des Systèmes d'Alerte Précoce (SAP) nationaux dans la mise en œuvre des activités du projet. Par ailleurs, l'implication des principaux acteurs régionaux de la sécurité alimentaire (CILSS, FEWSNET, FAO et PAM notamment) demeurent toujours une priorité.

Dans le cadre de l'amélioration de la gouvernance du projet, Save the Children a mis en place un Comité Technique de Coordination (CTC) des partenaires du projet régional HEA. La première réunion dudit comité s'est tenue les 20-21 février 2013, à DAKAR.

Une des principales conclusions de cette première réunion du CTC était que Save the Children et ses partenaires devraient continuer à appuyer cette initiative innovante (Projet HEA Sahel) pour une période additionnelle de 18 mois (Juillet 2013-Décembre 2014) après la phase actuelle terminant en juin. Quatre (4) axes de travail prioritaires ont été identifiés à cet effet :

1. La poursuite de la production et de l'utilisation des profils HEA et des Outcome Analysis
2. Le renforcement des capacités de tous les acteurs sur l'approche HEA
3. Le renforcement de la qualité des produits HEA: les Profils HEA et les Outcome Analysis.
4. Le renforcement des aspects opérationnels, tels que l'harmonisation des dates des Outcome Analysis et des outils HEA avec le CH, le renforcement des partenariats nationaux et régionaux et la sécurisation conjointe d'un financement suffisant à moyen terme permettant d'augmenter les ressources mises à disposition du projet.

Aussi pour la deuxième réunion du CTC, il a été recommandé une participation des points focaux HEA des ONG partenaires aux quatre (4) jours d'atelier ainsi que leurs homologues du SAP de chaque pays si possible. FEWSNET et le Centre Agrhymet du CILSS devront être invités à nouveau, ainsi que ECHO et OFDA. Egalement, la participation des responsables régionaux des ONG partenaires et du PAM à des sessions particulières devra être vivement sollicitée.

2. Objectif

L'objectif général de l'atelier est d'améliorer la gouvernance du projet à travers le renforcement de la coordination entre les différents partenaires.

Les objectifs spécifiques sont :

- Evaluer la phase actuelle (Juillet 2012-Juin 2013)
- Préparer la phase suivante (Juillet 2013- Décembre 2014)

3. Résultats attendus

Au terme de cet atelier, les résultats suivants sont attendus :

- Les réussites et les difficultés rencontrées dans la mise en œuvre du projet sont clairement identifiées et les propositions d'amélioration faites le cas échéant ;
- Le draft de Stratégie de communication du Projet HEA Sahel est discuté puis validé ;
- Les principales conclusions et recommandations de l'étude de la cartographie HEA Sahel sont partagées ;
- Les partenaires ont une meilleure compréhension de la phase suivante du projet (financement, activités, mécanismes de coordination etc.)

4. Participants

Participeront à cet atelier, les Points focaux HEA des organismes partenaires de mise en œuvre directe et les points focaux SAP du Projet Régional HEA Sahel. Les experts en sécurité alimentaire et les chargées de communication des organisations régionales impliquées dans l'analyse de la sécurité alimentaire au Sahel participeront à l'atelier. Il s'agit notamment de :

Partenaire de mise en œuvre directe du Projet :

- Point Focal HEA Oxfam GB au Mali ;
- Point Focal HEA Intermon Oxfam au Tchad
- Point Focal HEA Intermon Oxfam au Burkina Faso ;
- Point Focal HEA ACF-Espagne en Mauritanie ;
- Point Focal HEA Programme Alimentaire Mondial (PAM), Bureau Sénégal ;
- Point Focal HEA Save the Children, Bureau du Niger;
- Responsable et Point Focal HEA des SAP des pays suivants : Burkina Faso, Mali, Mauritanie, Niger, Sénégal et Tchad.

Partenaires régionaux

- ACF, Bureau Régional Afrique de l'Ouest et du Centre ;
- Programme Alimentaire Mondial (PAM), Bureau Régional Afrique de l'Ouest ;
- FAO, Bureau Sous-Régional des Urgences et de la Réhabilitation pour l'Afrique de l'Ouest et le Sahel ;
- Fewsnnet,
- CILSS/ Agrhymet
- Save the Children.

Au total, une trentaine de participants sont attendus.

5. Prise en charge

Les participants qui ne sont pas basés ordinairement à Dakar seront entièrement pris en charge par le projet (billets d'avion, hébergement, perdiems).

6. Période et lieu

L'atelier aura lieu du 15 au 16 mai 2013 à Dakar, Sénégal, à l'hôtel, « **Résidences Mamoune** », Sacré Cœur 3 VDN, téléphone (+221) 33 869 07 10, www.residences-mamoune.com

Annexe 4 : Termes de référence des Groupes de Travail HEA

1. Missions :

- Participer à la réalisation des profils HEA et aux analyses HEA (Outcome Analysis);
- Valider techniquement les profils HEA ;
- Valider techniquement les résultats des Outcome Analysis
- Renforcer les capacités des acteurs en HEA
- Promouvoir l'utilisation systématique des résultats HEA dans l'élaboration des plans de réponse et dans la planification des programmes de développement
- Promouvoir l'intégration des paramètres clés dans le système de collecte des SAP

2. Composition

- Services Techniques de l'Etat impliqués dans l'analyse et le suivi de la sécurité alimentaire
- ONGs
- Agences Nations Unies (PAM, FAO, UNICEF, OCHA)
- Bailleurs de fonds intervenant dans le domaine de la sécurité alimentaire

3. Réunions

Réunions mensuelles

4. Financement

Le fonctionnement doit être pris en charge par le projet ou par le partenaire de mise en œuvre ?

5. Coordination

La coordination des travaux doit être assurée par le SAP ou par le partenaire de mise en œuvre ?

Annexe 5 : Termes de référence du Comité Technique de Coordination du Projet HEA Sahel

Contexte

Depuis 2010, trois phases d'un même projet régional de renforcement des capacités des acteurs de la sécurité alimentaire au Sahel se sont succédé. Ayant pour but une meilleure prise en compte des déterminants économiques de l'insécurité alimentaire des ménages dans la lutte contre la malnutrition, 34 professionnels travaillant pour les Gouvernements ainsi que les agences humanitaires et de développement ont été formés aux techniques de l'approche HEA, et, à ce jour, 47 profils de référence HEA et deux études du Coût de l'Alimentation équilibrée ont été réalisés.

Les phases successives du projet ont été organisées d'une manière similaire, où la coordination régionale et le financement est assuré par Save the Children à partir de fonds mis à sa disposition par ECHO, l'organisme humanitaire de la Commission Européenne. Pour la phase actuelle, la mise en œuvre dans les sept (7) pays d'intervention du projet au Sahel est effectuée grâce à des partenariats avec les ONG internationales et les agences des Nations Unies suivantes : Oxfam Intermon au Burkina Faso et au Tchad, Oxfam GB au Mali, ACF-Espagne en Mauritanie, le PAM au Sénégal et au Niger, et Save the Children International au Nigéria (Nord). Une attention particulière a été apportée à l'implication des Systèmes d'Alerte Précoce (SAP) nationaux et, dans la mesure du possible, le projet a mis à disposition des SAP les ressources humaines techniques adéquates.

Justification

Les phases précédentes de l'initiative régionale de renforcement des capacités des acteurs de la sécurité alimentaire en HEA ont révélé un manque relatif de coordination régionale du projet notamment au niveau de la gestion des partenariats, de la production et de la gestion de l'information produite, et de la définition d'une approche commune à moyen et long terme.

Cependant un intérêt grandissant de la part des partenaires techniques envers l'approche HEA et son utilité pour l'alerte précoce, la quantification et la saisonnalité des besoins, la planification des réponses et le ciblage des populations affectées par les chocs. Les récentes versions du cadre d'analyse du Cadre Harmonisé du CILSS incluent les seuils dérivés du HEA.

Save the Children a proposé la mise en place d'un Comité Technique de Coordination (CTC) des partenaires parties prenantes du projet régional HEA afin d'améliorer la coordination générale du projet avec les partenaires de mise en œuvre au niveau régional et faciliter le dialogue et la prise de décision sur les aspects stratégiques de la révision des systèmes d'alerte précoces nationaux. La première réunion du CTC a eu lieu les 20 & 21 février 2013 à Dakar.

Missions essentielles

- Faire des recommandations en vue d'améliorer la qualité des produits HEA (Baselines & Outcome Analysis)
- Discussion et révision des outils de dissémination et de communication des résultats validés ;

- Proposer et valider les orientations stratégiques du projet, en vue du développement des phases futures du projet
- Valider les résultats consolidés des analyses HEA

Membres

- Les partenaires de mise en œuvre directe du projet : Save the Children, ACF, Intermon Oxfam, Oxfam GB, PAM
- Quel statut pour FAO, CILSS et Fewsnet ?
- Quel statut pour les SAP ?
- Quel statut pour ECHO et éventuellement OFDA ?

Réunions

- Nombres : 02 par an ?
- Dates : à caler avec les réunions du CILSS ?
- Lieu : fixe (Dakar) ou tournant ?
- Durée : 02 jours/ réunion ?

Financement

Par le projet ?

Coordination

Les travaux du CTC seront coordonnés par Save the Children qui en assurera le Secrétariat.

Annexe 6 : Termes de référence de la rencontre préparatoire d'élaboration de la stratégie régionale de communication du Projet HEA-Sahel

Introduction

Depuis 2010, trois phases d'un même projet régional de renforcement des capacités des acteurs de la sécurité alimentaire au Sahel se sont succédées. Ayant pour objectif une meilleure prise en compte des déterminants économiques de l'insécurité alimentaire des ménages dans la lutte contre la malnutrition, 34 professionnels travaillant pour les Gouvernements ainsi que les agences humanitaires et de développement ont été formés aux techniques de l'approche HEA, et, à ce jour, 51 profils de référence HEA et 02 études du Coût de l'Alimentation équilibrée (Cost of Diet) ont été produites.

Les phases successives de ce projet régional sont organisées d'une manière similaire, sous la coordination régionale de Save the Children et grâce au financement de la Direction générale de l'Aide humanitaire et de protection civile de la Commission Européenne (ECHO).

Pour la phase en cours, la mise en œuvre dans les sept (7) pays d'intervention du projet au Sahel est effectuée grâce à des partenariats avec les ONG internationales et les agences des Nations Unies suivantes : Oxfam Intermon au Burkina Faso et au Tchad, Oxfam GB au Mali, ACF-Espagne en Mauritanie, le PAM au Sénégal et au Niger, et Save the Children International au Nigéria (Nord).

Avec, dans les premières phases, des objectifs stratégiques résolument tournés vers le renforcement des capacités des experts et la production de données à l'intention des acteurs de la Sécurité alimentaire, la communication autour du projet régional a été faiblement prise en compte dans la planification HEA au Sahel.

Pour y remédier, le projet régional HEA compte sur la participation des responsables de la communication de ces partenaires de mise en œuvre et le soutien d'un consultant, pour identifier les forces et les faiblesses du projet et élaborer une stratégie régionale de communication réaliste pour la phase 4.

Objectifs des sessions parallèles

- Initier un processus participatif et inclusif pour la définition de la stratégie régionale de communication du projet HEA Sahel
- Ebaucher les contours d'un plan de communication tenant compte des objectifs stratégiques du Projet régional HEA et porté par tous les acteurs ;

Résultats attendus

- Les principales orientations et axes prioritaires en communication sont dégagés
- Les principaux canaux, messages, plans d'action pays et région sont ébauchés
- La nouvelle charte du projet HEA-Sahel est présentée et commentée
- Un budget estimatif pour la phase 4 par pays et pour la région est proposé
- Les participants reconnaissent avoir une meilleure connaissance du projet et de ses implications pour la communication (plaidoyer et produit)

Programme de la rencontre
Demi-journée du 13/05

14h - Etat des lieux de la communication HEA : présentation des supports existants et des réalisations en cours;

14h30 - Présentation des guidelines et process de validation comm., meilleures expériences de diffusion/dissémination de **ECHO** ;

15 h - Présentation des guidelines et process de validation comm., meilleures expériences de diffusion/dissémination du **PAM**

15h30 – **Pause-café**

15h45 – Présentation des guidelines et process de validation comm., meilleures expériences de diffusion/dissémination de **Save the Children**

16h15 – Présentation des guidelines et process de validation comm., meilleures expériences de diffusion/dissémination de **Oxfam Intermon**

16h45 - Présentation de la plateforme web actuelle du projet au Sahel et Intervention d'un expert Web 2.0

17h - Wrap-up

Demi-journée du 14/05

14 h - Présentation de la stratégie et du plan de communication ;

14 h 30 - Brainstorming autour des objectifs de communication HEA et des liens possibles avec ceux des organisations partenaires ;

15h 15- Finalisation du travail préparatoire autour de la stratégie de communication HEA pour la région (objectifs et axes prioritaires) ;

16h - Clôture

Annexe 7 : Liste des participants

Prénoms et NOM	Organisation	Email
Moussa GUEYE	PAM, Bureau Sénégal	moussa.gueye@wfp.org
Maria Luigia PERENZE	PAM, Bureau Sénégal	marialuigia.perenze@wfp.org
Guéno SECK	CNSA/SAP Sénégal	seckgueno@yahoo.fr
Papa Sosthene KONATE	Intermon Oxfam, Bureau Burkina	ksosthene@intermonoxfam.org
Jean W. KEBERE	Intermon Oxfam, Bureau Burkina	wjkebere@intermonoxfam.org
Mohamed BARGO	SAP Burkina	bargomohamed@yahoo.fr
Touréba KEITA	Oxfam GB, Bureau Mali	TouKeita@oxfam.org.uk
Mamy COULIBALY	SAP Mali	mpaara@yahoo.fr
Nouhoum SIDIBE	SAP Mali	sapsidibe@gmail.com
Adama THERA	Fewsnets Mali	athera@fewsnets.net
Abdou MALAM DODO	SCI, Bureau Niger	Abdou.Malam@savethechildren.org
Amadou OUMAROU	SAP Niger	oumardou@yahoo.fr
Abdou YACOUBA HAMA	Fewsnets Niger	Hyacouba.fewsnets.net
Dédéou YAHIYA	Intermon Oxfam, Bureau Tchad	fsmgrtd@intermon.org
LAOUKOURA Kaguéréou	SAP Tchad	
Naïban MINGUEYAMBAYE	SAP Tchad	naïbanfils@yahoo.fr
Demba TOURE	ACF-Spain, Mission Mauritanie	dtoure@mr.acfspain.org
Moulaye Saïd B. AININA	OSA Mauritanie	moulaye72@gmail.com
Brahim OULD BEYE	OSA Mauritanie	beyhelem@yahoo.fr
Sigrid KUEHLKE	ECHO, Bureau Régional Afrique de l'Ouest	sigrid.kuehlke@echofield.eu
Anouk DELAFORTRIE	ECHO, Bureau Régional Afrique de l'Ouest	anouk.delafortrie@echofield.eu
Naouar LABIDI	PAM, Bureau Régional Afrique de l'Ouest	naouar.labidi@wfp.org
Anne Claire MOUILLET	PAM, Bureau Régional Afrique de l'Ouest	anne-claire.mouillet@wfp.org
Cédric CHARPENTIER	PAM, Bureau Régional Afrique de l'Ouest	cedric.charpentier@wfp.org
Papa Boubacar SOUMARE	FAO, Bureau Sous-Régional des Urgences et de la Réhabilitation, Afrique de l'Ouest et du Sahel	papaboubacar.soumare@fao.org
Pablo ARNAL	FAO, Bureau Sous-Régional des Urgences et de la Réhabilitation, Afrique de l'Ouest et du Sahel	pabloarnal@hotmail.com
Barbara FRATTARUOLO	ACF, Bureau Régional Afrique de l'Ouest	bfrattaruolo@wa.acfspain.org

Anaïs LAFITE	ACF, Bureau Régional Afrique de l'Ouest	alafite@wa.acfspain.org
Maman Bachir YACOUBA	FEWSNET, Bureau Régional Afrique de l'Ouest	mbachiryacouba.fews.net
Issoufou BAOUA	CILSS/Agrhymet	i.baoua@aghrymet.ne
Minielle TALL	Consultante, SCI, Bureau Régional Afrique de l'Ouest et du Centre	minielle.tall@gmail.com
Jerome BERNARD	SCI, Bureau Régional Afrique de l'Ouest et du Centre	j.bernard@savethechildren.org.uk
Amadou Demba DIOP	SCI, Bureau Régional Afrique de l'Ouest et du Centre	amadou.diop@savethechildren.org